

Resumo - Ano hidrológico 2022/2023

Temperatura

O ano hidrológico 2022/23 em Portugal continental classificou-se como **extremamente quente, tendo sido o mais quente de sempre desde 1931.**

- Valor médio da temperatura média do ar, 16.76°C, +1.59°C acima da normal 1971-2000(Fig. 1).
- Ultimos 30 anos com a temperatura média do ar acima do valor normal, com exceção de 4 anos (1993, 1994, 2002 e 2009).
- Valor médio da **temperatura máxima do ar**, 22.51°C, +2.12°C em relação à normal, sendo o **mais alto desde 1931** (Fig. 2)
- Valor médio da **temperatura mínima do ar**, 11.0°C, +1.06 °C em relação à normal, sendo o **4º valor mais alto desde 1931.**
- Durante o ano quase todos os meses apresentaram valores acima da média, exceto fevereiro. (Fig. 3).
- Destacam-se com anomalias da temperatura do ar mais elevadas (superior a +2.5°C) os meses de outubro e dezembro de 2022, abril e junho de 2023. Realçar o maior desvio em relação à média, +3.4°C, no mês de abril.

Instituto Português do Mar e da Atmosfera

Divisão de Clima e Alterações Climática

Endereço de email: clima@ipma.pt

Morada: Rua C do Aeroporto, 1749-077 Lisboa, Portugal

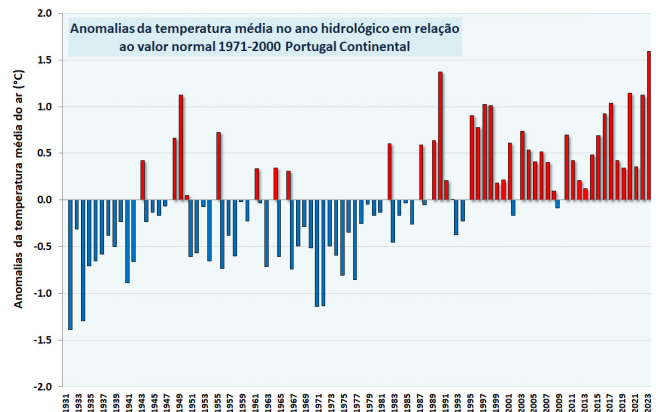


Figura 1. Anomalias da temperatura média do ar nos anos hidrológicos 1931/32 a 2022/23, em Portugal continental, em relação aos valores médios no período 1971-2000

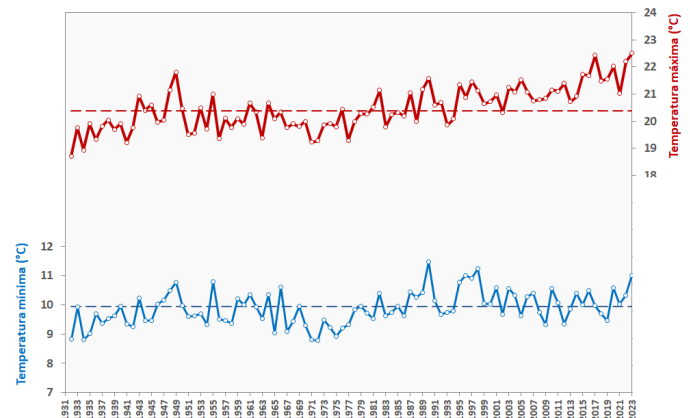


Figura 2. Variabilidade da temperatura máxima e mínima do ar no ano hidrológico em Portugal continental

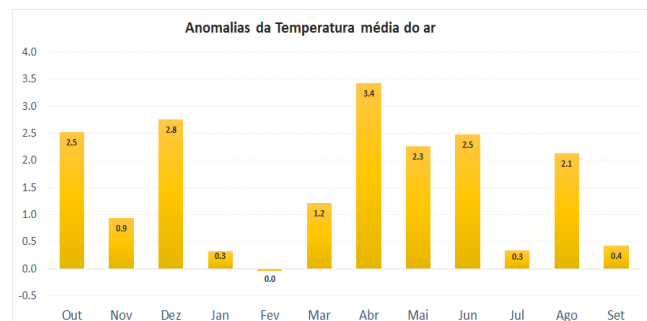


Figura 3. Temperatura média mensal em Portugal continental no ano hidrológico 2022/23. Comparação com os valores médios 1971-2000

Resumo - Ano hidrológico 2022/2023

Precipitação

O ano hidrológico 2022/23 em Portugal continental classificou-se como **normal em relação à precipitação**.

- Total de precipitação acumulado, 848.5mm, muito próximo da média do período 1971-2000 (-21.3 mm), Fig. 1.
- Nos 6 anos hidrológicos anteriores os valores de precipitação foram sempre inferiores ao valor médio.
- Neste ano hidrológico, 7 meses registaram valores inferiores ou próximos da normal 1971-2000.
- Na região a norte do sistema montanhoso Montejunto-Estrela verificaram-se valores acima da média nos meses de outubro, novembro, dezembro, junho e setembro.
- Na região sul apenas nos meses de novembro, junho e setembro (Fig.2) foram registados valores acima do normal.
- Em comparação com o ano hidrológico anterior (2021/2022) verificou-se uma diferença bastante significativa, com o presente ano a terminar com mais 360 mm do que o anterior (Fig. 3).

Instituto Português do Mar e da Atmosfera

Divisão de Clima e Alterações Climática

Endereço de email: clima@ipma.pt

Morada: Rua C do Aeroporto, 1749-077 Lisboa, Portugal

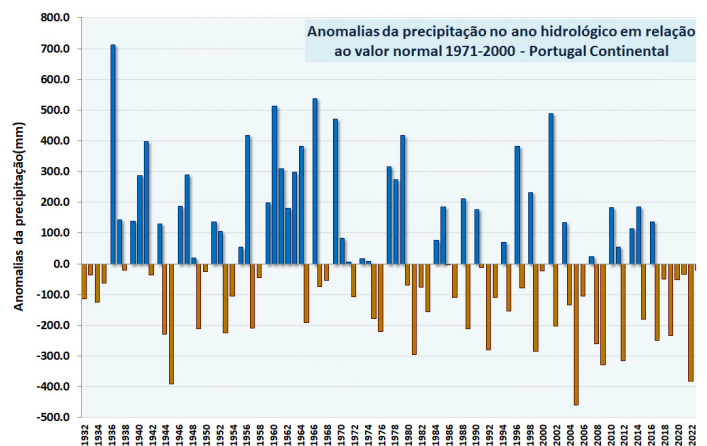


Figura 1. Precipitação total nos anos hidrológicos (1931/32 e 2022/23) em Portugal continental. Desvios em relação à média 1971-2000

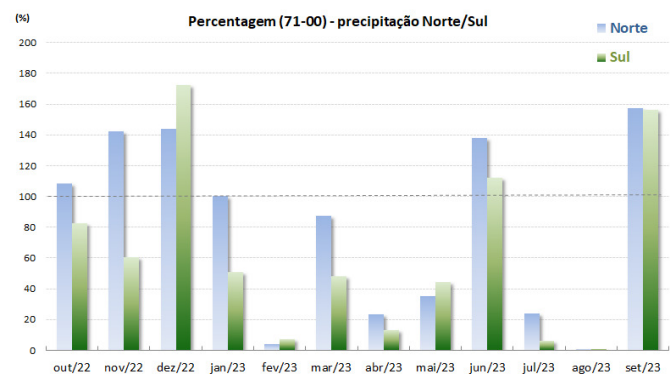


Figura 2. Precipitação mensal em Portugal continental no ano hidrológico 2022/23. Comparação com os valores médios 1971-2000

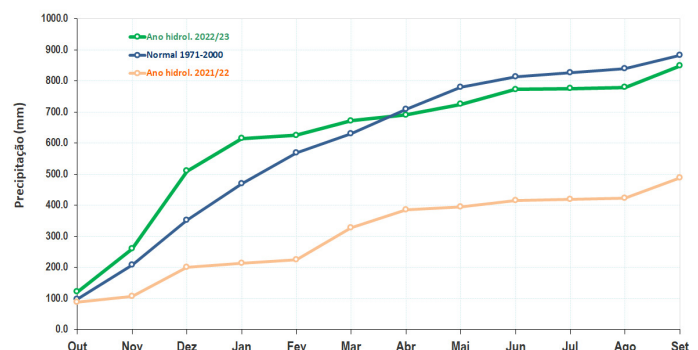


Figura 3. Precipitação mensal acumulada no ano hidrológico 2022/23, 2020/21 e precipitação normal acumulada 1971-2000