



## Boletim climatológico mensal da Madeira - maio 2012

### CONTEÚDOS



DRM - OMF

- 01 Resumo mensal
- 02 Resumo das condições meteorológicas
- 02 Caracterização climática mensal
  - 02 Temperatura do ar
  - 05 Precipitação total
  - 07 Outros elementos
- 09 Monitorização da quantidade precipitação (out. 2011 – maio 2012)



Figura 1. Temperatura média registada nas estações meteorológicas da Madeira no mês de maio de 2012 e valores normais (71 – 2000).

Boletim climatológico mensal de maio 2012

Produzido por Instituto de Meteorologia, I.P.  
Observatório Meteorológico do Funchal

Também disponível em [www.meteo.pt](http://www.meteo.pt)

### RESUMO MENSAL

#### Temperaturas altas no Arquipélago da Madeira

Durante o mês de maio de 2012, os valores da temperatura do ar à superfície foram superiores aos valores normais, em especial nas regiões montanhosas da Madeira. Os valores médios das temperaturas mínima, média e máxima do ar à superfície, apresentaram anomalias de +2.6 °C, +2.5 °C e +2.4 °C no Funchal e de +1.4 °C, +1.7 °C e +1.9 °C no Porto Santo.

Na estação meteorológica do Funchal foram registados 13.1 mm, em 4 dias com precipitação e o maior valor diário foi 5.0 mm. Na ilha do Porto Santo foram registados 14.7 mm, em 8 dias com precipitação e o maior valor diário foi 6.5 mm.

Na estação meteorológica do Observatório do Funchal foram registadas 225.9 horas de insolação e na de Porto Santo 279.9 horas. Em ambas as estações, os valores registados foram superiores aos normais.



## Resumo das condições meteorológicas

O arquipélago da Madeira até ao dia 4 e de 17 a 20, ficou sob a influência de uma região depressionária sobre a Europa Ocidental e de uma corrente predominante de oeste, ainda com a presença de um anticiclone localizado a noroeste dos Açores. Ocorreram aguaceiros e o vento predominou do quadrante norte ou oeste. De 5 a 10, a Madeira ficou sob a influência de um anticiclone pouco intenso que se estendeu das Canárias à Europa do sul. O estado de tempo predominante foi de céu em geral pouco nublado e vento fraco, raramente ocorreu precipitação e a temperatura registou uma pequena subida. De 11 a 16, a Madeira esteve sob a influência de um vale depressionário junto à costa de Marrocos e da Mauritânia e, aos níveis médios e altos da troposfera sob a influência de uma corrente de sudoeste definida pela crista anticiclónica do norte de África e de uma depressão na região dos Açores, e de massa de ar tropical marítimo. Neste período observou-se a predominância de nuvens altas e vento fraco ou moderado do quadrante leste. A partir do dia 21 até dia 24, o estado do tempo foi influenciado por uma crista anticiclónica que se estendeu desde as ilhas Britânicas às Canárias e posteriormente por um anticiclone que se localizou na região da Madeira ou ligeiramente a noroeste.

## Caracterização climática mensal

### 1. Temperatura do ar

Nos gráficos das figuras 2 e 3 apresentam-se a variabilidade da temperatura média mensal do ar à superfície em maio, no período 1990-2012, a evolução da temperatura média mensal do ar à superfície e a comparação com os valores normais 1971-2000, para as estações meteorológicas do Funchal/Observatório e Porto Santo/Aeroporto, respetivamente.

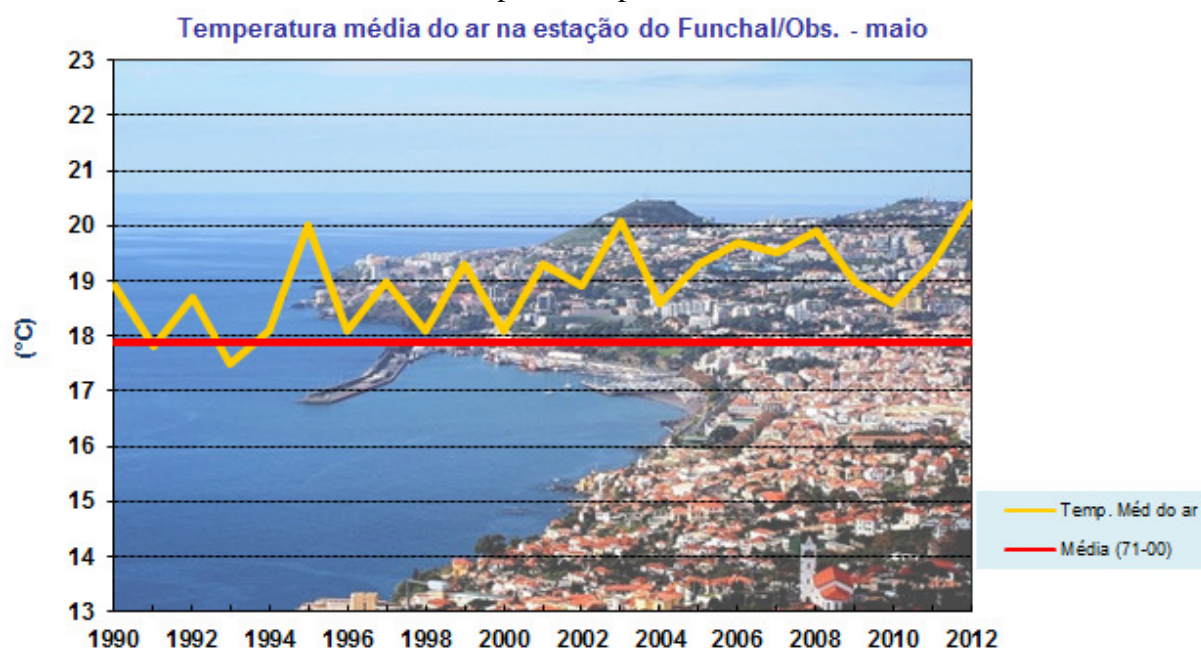


Figura 2. Variabilidade da temperatura média do ar na estação do Funchal/Observatório para os meses de maio e valor médio no período 1971-2000.

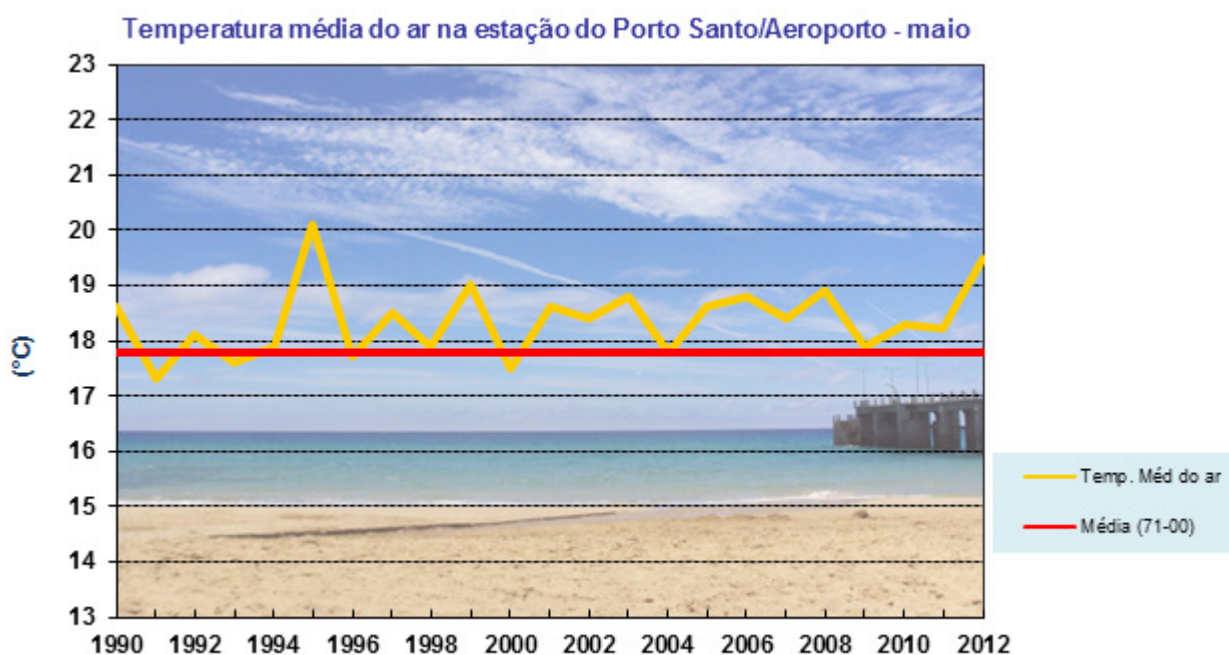


Figura 3. Variabilidade da temperatura média do ar na estação de Porto Santo para os meses de maio e valor médio no período 1971-2000.

Na tabela 1, apresentam-se os apuramentos mensais da temperatura do ar à superfície registados nas estações meteorológicas do IM, no Arquipélago da Madeira.

Tabela 1\_Apuramentos da temperatura do ar à superfície (°C) – maio 2012

estações	temp. mínima mensal	normal 61-90	temp. média mensal	normal 61-90	temp. máxima mensal	normal 61-90
Porto Santo/Aeroporto	16.5	15.1	19.5	17.8	22.4	20.5
Funchal/Observatório	17.5	14.9	20.4	17.9	23.3	20.9
Funchal/Lido	17.8	A	20.6	A	23.5	A
Santa Catarina/Aeroporto	16.7	15.3	20.0	18.0	23.3	20.7
Lugar de Baixo/P. do Sol	17.5	15.3	20.9	18.5	24.4	21.8
Calheta/P. do Pargo	15.4	A	18.6	A	21.8	A
Santana/São Jorge	15.1	A	18.4	A	21.6	A
Areiro	8.7	5.0	11.8	8.2	14.8	11.4
Canical/P. de São Lourenço	16.8	A	19.4	A	22.0	A
Lombo da Terça	11.5	A	14.9	A	18.3	A
Santana	13.1	11.5	17.1	14.3	21.1	17.1
Bica da Cana	7.8	4.8	11.6	8.5	15.4	12.2
São Vicente	14.6	A	19.2	A	23.8	A
Santo da Serra	10.2	8.6	14.4	12.2	18.6	15.7
Quinta Grande	14.1	A	18.5	A	22.8	A

(A) - A série de dados é inferior a 30 anos, pelo que não se apresentam os respetivos valores normais.

Os valores das temperaturas mínimas do ar à superfície nas regiões de baixa e média altitude, variaram entre 10.2 °C no Santo da Serra e 17.8 °C no Funchal/Lido e nas regiões montanhosas variou entre 7.8 °C na Bica da Cana e 11.5 °C no Lombo da Terça. Em todas as estações da rede do IM na Madeira, os valores médios da temperatura mínima do ar foram superiores aos valores

normais. As anomalias nas várias estações, em relação aos valores normais, foram: +1.4 °C no Porto Santo/Aeroporto, +2.6 °C no Funchal/Observatório, +1.4 °C em Santa Catarina/Aeroporto, +2.2 °C no Lugar de Baixo/Ponta do Sol, +3.7 °C no Areeiro, +1.6 °C em Santana, +3.0 °C na Bica da Cana e +1.6 °C no Santo da Serra.

As temperaturas médias do ar à superfície variaram entre 14.4 °C no Santo da Serra e 20.9 °C no Lugar de Baixo/Ponta do Sol. Nas regiões montanhosas a temperatura média variou entre 11.6 °C na Bica da Cana e 14.9 °C no Lombo da Terça. Em todas as estações da rede do IM na Madeira, os valores da temperatura média do ar foram superiores aos valores normais. As anomalias nas várias estações, em relação aos valores normais, foram: +1.7 °C no Porto Santo/Aeroporto, +2.5 °C no Funchal/Observatório, +2.0 °C em Santa Catarina/Aeroporto, +2.4 °C no Lugar de Baixo/Ponta do Sol, +3.6 °C no Areeiro, +2.8 °C em Santana, +3.1 °C na Bica da Cana e +2.2 °C no Santo da Serra.

O valor médio da temperatura máxima do ar variou entre 18.6 °C no Santo da Serra e 24.4 °C no Lugar de Baixo/Ponta do Sol, tendo nas regiões montanhosas variado entre 14.8 °C no Areeiro e 18.3 °C no Lombo da Terça. Em todas as estações da rede do IM na Madeira, os valores da temperatura máxima do ar foram superiores aos valores normais. As anomalias dos valores médios da temperatura máxima do ar em relação aos valores normais nas várias estações foram: +1.9 °C no Porto Santo/Aeroporto, +2.4 °C no Funchal/Observatório, +2.6 °C em Santa Catarina/Aeroporto, +2.6 °C no Lugar de Baixo/Ponta do Sol, +3.4 °C no Areeiro, +4.0 °C em Santana, +3.2 °C na Bica da Cana e +2.9 °C no Santo da Serra.

Na Tabela 2 apresentam-se os apuramentos mensais das temperaturas mínima e máxima do ar, registadas no mês de maio de 2012, o número de dias em que a temperatura máxima foi superior ou igual a 25 °C e em que a temperatura mínima foi superior ou igual a 20 °C.

Tabela 2\_Apuramentos mensais da temperatura mínima e máxima do ar à superfície (°C) - maio 2012

estações	temp. min. ocorrida	dia	temp. máx. ocorrida	dia	nº dias com tmáx ≥ 25 °C	normal 61-90	nº Dias com tmín ≥ 20 °C	normal 61-90
Porto Santo/Aeroporto	13.3	23	27.0	13	4	0	1	0
Funchal/Observatório	13.5	1	29.1	13	4	0	1	0
Funchal/Lido	14.3	1	27.6	15	8	A	1	A
Santa Catarina/Aeroporto	13.4	1	31.2	13	5	1	1	0
Lugar de Baixo/P. do Sol	13.6	1	29.3	13	12	0	1	0
Calheta/P. do Parque	11.5	2	28.3	14	2	A	0	A
Santana/São Jorge	12.0	1	25.0	12	1	A	0	A
Areeiro	2.0	1	24.3	14	0	0	0	0
Canical/P. de São Lourenço	13.9	1	25.2	15	1	A	0	A
Lombo da Terça	6.4	1	30.9	15	4	A	2	A
Santana	9.2	1	27.9	13	3	0	0	0
Bica da Cana	0.4	1	25.1	15	1	0	0	0
São Vicente	10.1	1	26.6	5	8	A	0	A
Santo da Serra	5.2	1	28.5	15	3	1	0	0
Quinta Grande	8.9	1	32.3	14	6	A	2	A

temp. máx. ocorrida / dia - maior valor da temperatura máxima ocorrida neste mês e respetiva data - valor entre as 09 UTC do dia anterior as 09UTC do próprio dia.

temp. min. ocorrida / dia - menor valor da temperatura mínima ocorrida neste mês e respetiva data - valor entre as 09 UTC do dia anterior as 09UTC do próprio dia.

(A) - A série de dados é inferior a 30 anos, pelo que não se apresentam os respetivos valores normais.

Os menores valores da temperatura mínima registada em maio de 2012 variaram entre 5.2 °C no Santo da Serra e 14.3 °C no Funchal/Lido e nas regiões montanhosas variaram entre 0.4 °C na Bica da Cana e 6.4 °C no Lombo da Terça.

Os maiores valores da temperatura máxima registada em maio de 2012 variaram entre 25.0 °C no Santana/São Jorge e 32.3 °C na Quinta Grande e nas regiões montanhosas variaram entre 24.3 °C no Areeiro e 30.9 °C no Lombo da Terça.

Registou-se um dia com temperatura máxima do ar superior ou igual a 30 °C nas estações de Santa Catarina/Aeroporto e do Lombo da Terça 1 e 4 na estação da Quinta Grande 4 dias. Não se registou nenhum dia com temperatura mínima inferior ou igual a 0 °C nas as estações da rede do IM, na Madeira.

## 2. Precipitação total

No gráfico da figura 4, apresentam-se os valores da quantidade de precipitação em maio no período 1990-2012, nas estações meteorológicas do Funchal/Observatório e do Porto Santo/Aeroporto e os respetivos valores normais de 1971-2000. Os valores da quantidade de precipitação registados no Funchal/Observatório e no Porto Santo/Aeroporto, foram 13.1 mm e 14.7 mm, respetivamente.

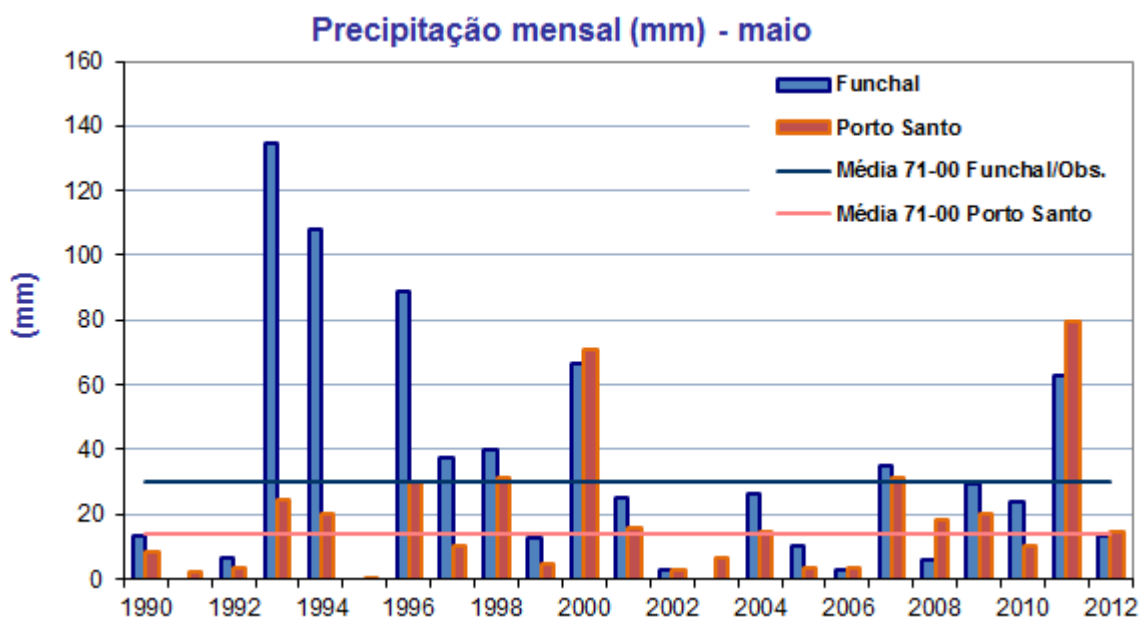


Figura 4. Variabilidade da quantidade de precipitação em maio na estação do Funchal/Observatório e Porto Santo/aeroporto, relativamente ao período de 1971-2000.

Na tabela 3, apresenta-se o apuramento mensal dos valores da quantidade de precipitação registados na rede de estações do IM, no Arquipélago da Madeira.



Tabela 3\_Dados da quantidade de precipitação (mm) – maio 2012

estações	nº dias com prec. (*)	média 61-90	prec. total mês	média 61-90	prec. máx. diária	dia
Porto Santo/Aeroporto	8/4/0	9/3/0	14.7	14.0	6.5	5
Funchal/Observatório	4/4/0	6/4/1	13.1	30.3	5.0	5
Funchal/Lido	4/4/0	A	15.3	A	4.8	2;19
Santa Catarina/Aeroporto	6/2/0	8/4/1	10.4	21.7	7.6	19
Lugar de Baixo/Ponta do Sol	4/3/0	4/3/1	14.0	21.5	6.6	3
Calheta/Ponta do Pargo	7/5/0	A	14.2	A	3.8	5
Santana/São Jorge	8/3/1	A	27.0	A	16.4	19
Areiro	8/6/0	13/11/3	27.0	116.6	7.2	19
Caniçal/ P. de São Lourenço	3/2/0	A	11.4	A	7.1	25
Lombo da Terça	11/6/1	A	34.9	A	12.0	19
Santana	9/5/1	12/9/1	56.9	56.3	40.9	19
Bica da Cana	13/8/3	12/11/4	82.4	133.7	25.8	19
São Vicente	9/3/1	A	36.8	A	28.5	19
Santo da Serra	12/5/1	12/8/3	41.6	81.4	33.7	19
Quinta Grande	3/3/0	A	13.4	A	9.0	5

(\*) – Refere-se a precipitação superior a 0.1 mm, 1.0 mm e 10.0 mm respetivamente.

prec. máx. diária / dia - maior valor da precipitação diária ocorrida neste mês e respetiva data – valor acumulado desde as 09 UTC do dia anterior às 09UTC do próprio dia.

(Utilizaram-se as normais 1971-2000 para as estações do Porto Santo/Aeroporto e Funchal/Observatório)

(A) - A série de dados é inferior a 30 anos, pelo que não se apresentam os respetivos valores.

O número de dias com precipitação superior ou igual a 0.1 mm, 1.0 mm e 10.0 mm foi, em geral, inferior aos respetivos valores normais nas estações meteorológicas da Madeira.

Os valores da quantidade de precipitação total no mês de maio nas várias estações foram inferiores aos valores normais, com exceção dos valores nas estações do Porto Santo/Aeroporto e de Santana que foram ligeiramente superiores. Os valores da quantidade de precipitação variaram entre 10.4 mm na estação de Santa Catarina/Aeroporto e 82.4 mm na estação da Bica da Cana. A diferença de valores entre a quantidade de precipitação registada nas estações meteorológicas do Arquipélago da Madeira e os valores das respetivas normais (1961-1990 e 1971-2000) foi: +0.7 mm no Porto Santo/Aeroporto, -17.2 mm no Funchal/Observatório Meteorológico, -11.3 mm em Santa Catarina/Aeroporto, -7.5 mm no Lugar de Baixo/P. do Sol, -89.6 mm no Areiro, +0.6 mm em Santana, -51.3 mm na Bica da Cana e -39.8 mm no Santo da Serra.

### 3. Outros elementos

#### Vento

Na tabela 4, apresentam-se os apuramentos mensais do rumo e da intensidade média do vento e do vento máximo registados nas estações meteorológicas do IM, no Arquipélago da Madeira.

Tabela 4\_Dados mensais do rumo e intensidade do vento médio e máximo ocorrido – maio 2012

estações	rumo médio	média 61-90	intensidade		Vento máximo ocorrido	
			média (km/h)	média 61-90	rumo	Intensidade (km/h)
Porto Santo/Aeroporto	N	N	14.4	15.9	NE	73
Funchal/Observatório	W	SW	5.1	7.1	W	48
Funchal/Lido	W	A	7.3	A	W	46
Santa Catarina/Aeroporto	S	N	11.2	16.5	N	55
Lugar de Baixo/Ponta do Sol	SW		5.5		SW	65
Calheta/Ponta do Pargo	SW	A	11.9	A	SW	63
Santana/São Jorge	NW	A	9.8	A	W	66
Areeiro	W		14.0		NW	71
Canical/ P. de São Lourenço	NW	A	13.3	A	NW	71
Lombo da Terça	SW	A	19.7	A	SW	79
Santo da Serra	N		0.8		NW	22

(Utilizaram-se as normais 1971-2000 para as estações do Porto Santo/Aeroporto e Funchal/Observatório)

(A) - A série de dados é inferior a 30 anos, pelo que não se apresentam os respetivos valores.

#### Radiação solar global

Na figura 5, apresentam-se graficamente os valores da radiação solar global mensal nas diferentes estações do Arquipélago da Madeira. O maior valor da radiação solar global mensal foi registado na estação do Porto Santo/Aeroporto (810173 kJ/m<sup>2</sup>) e o menor valor foi registado na estação do Santo da Serra (483813 kJ/m<sup>2</sup>).

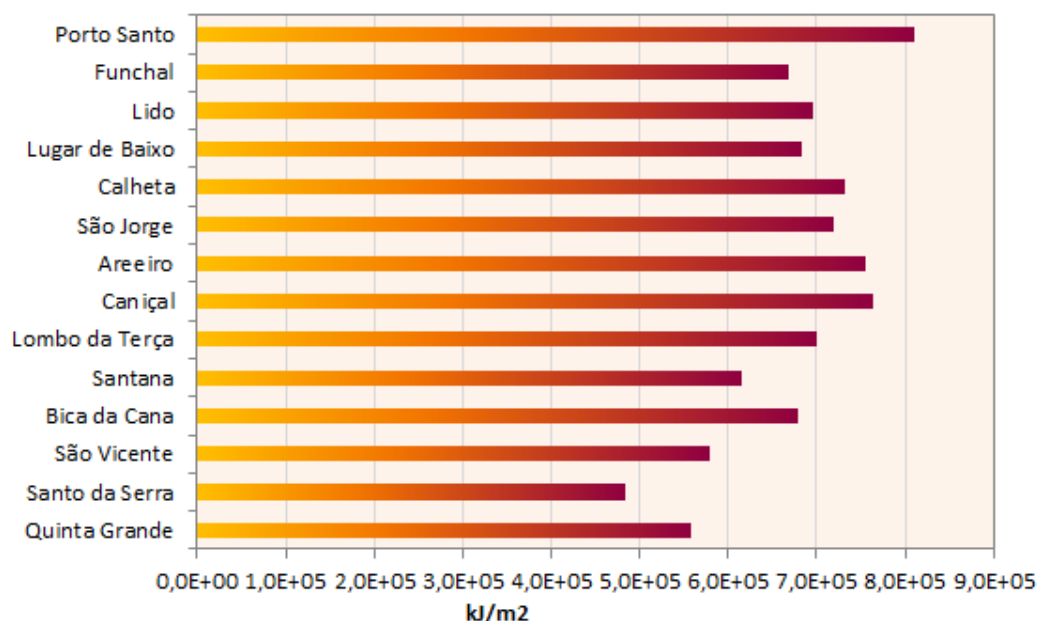


Figura 5. Radiação solar global mensal nas estações do Arquipélago da Madeira para o mês de maio.

## Insolação

Na figura 6, apresentam-se os valores da insolação mensal para os meses de maio no período 1990 – 2012, registados nas estações do Funchal/Observatório e Porto Santo / Aeroporto e os respetivos valores médios 1971 – 2000.

No mês de maio de 2012, os valores da insolação registados foram 225.9 horas no Funchal, valor superior ao valor normal (182.9 horas) e 279.9 horas no Porto Santo, valor também superior ao valor normal (223.3 horas).

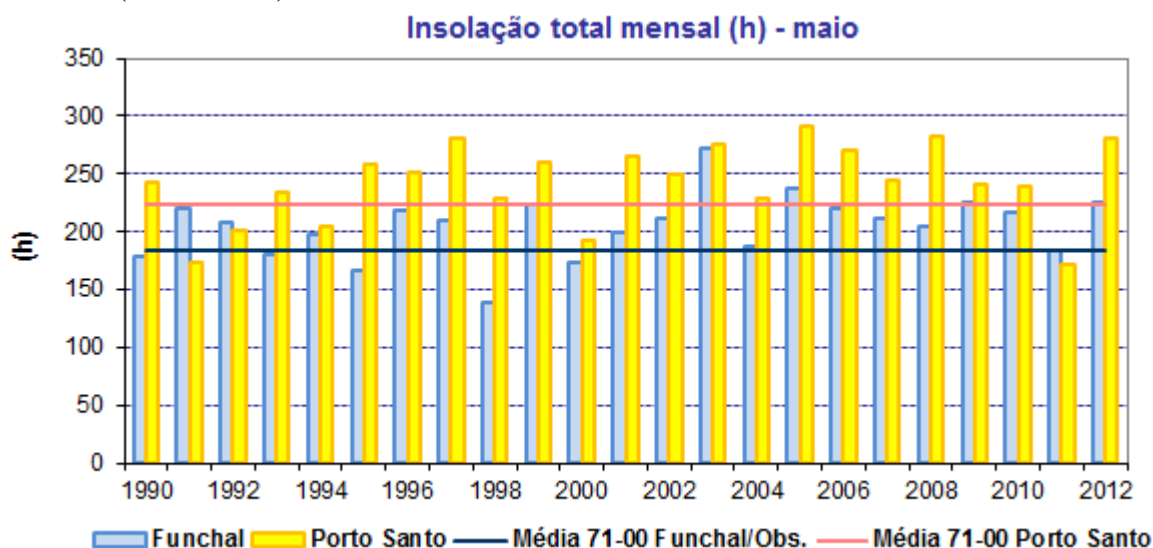


Figura 6. Insolação para os meses de maio na estação do Funchal/Observatório e Porto Santo/Aeroporto (1990-2012) e valores médios 1971-2000.

## Temperatura da água do mar

Na figura 7, apresentam-se os valores médios da temperatura da água do mar no Funchal nos meses de maio, no período 1990 – 2012, e o respetivo valor médio no período 1971 – 2000. O valor médio registado em maio de 2012 no Funchal foi 20.0 °C e variou entre 19.0 °C e 21.4 °C.

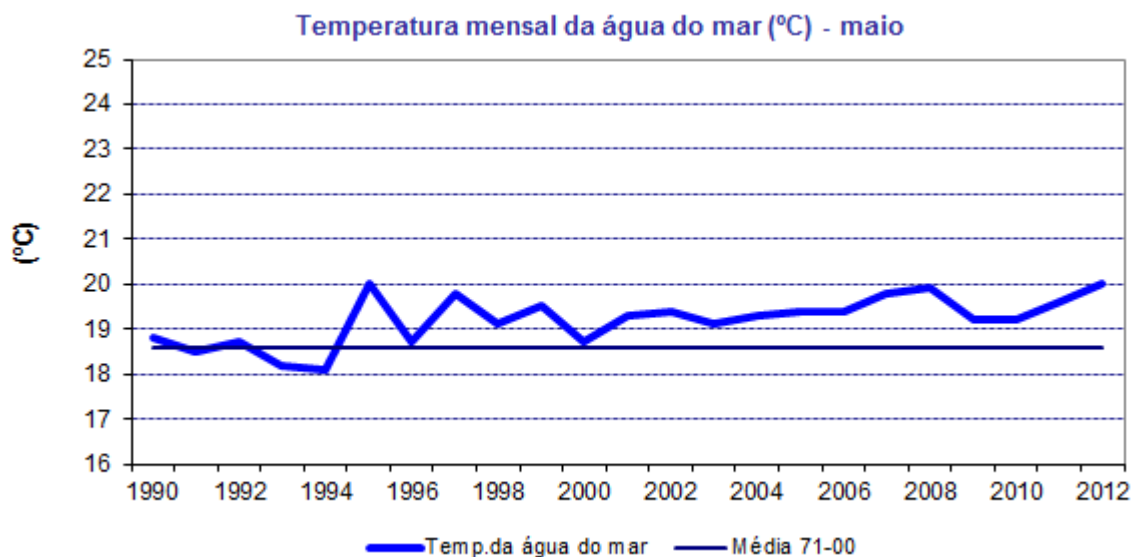


Figura 7. Média mensal da temperatura da água do mar em maio no Funchal (1990 – 2012) e média no período de 1971-2000.



## Monitorização da Quantidade de Precipitação (outubro 2011 – maio 2012)

### Situação geral

Os valores da quantidade de precipitação mensal, registados no Arquipélago da Madeira, desde outubro de 2011 até maio de 2012, permitem classificar, em geral, os referidos meses como secos, muito secos e extremamente secos, exceto outubro no Santo da Serra, novembro na Bica da Cana e Porto Santo, abril no Porto Santo e maio no Funchal, Lugar de Baixo, Santana e Porto Santo, que se classificam como normais. Na Tabela 5, apresenta-se a classificação de cada mês para cada estação, segundo o método dos decis<sup>1</sup>.

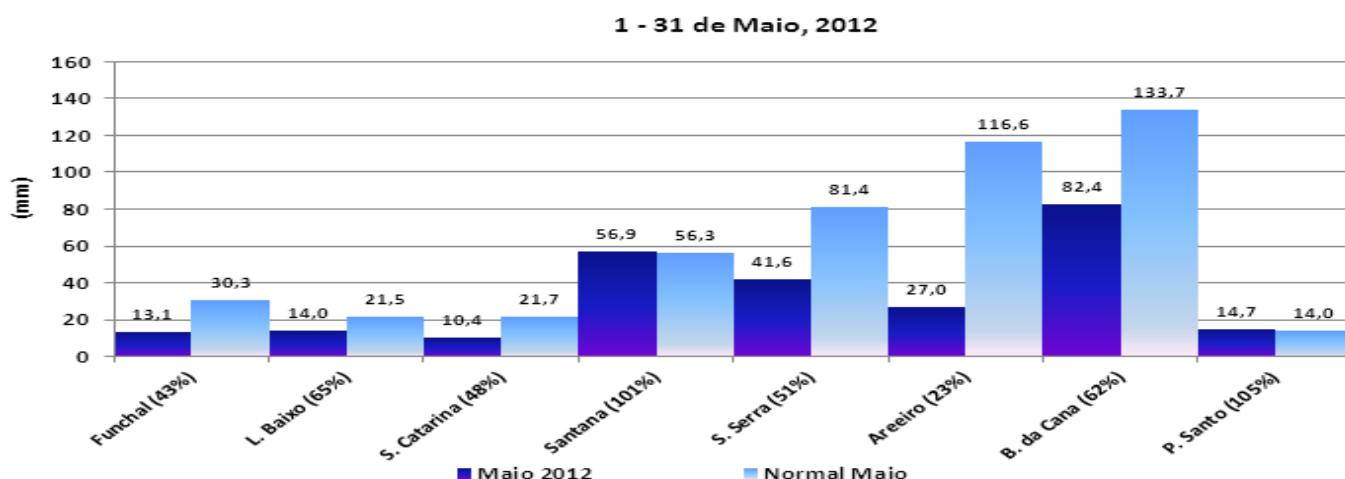
**Tabela 5** - Classificação mensal dos meses de outubro de 2011 a maio de 2012, segundo o método dos decis, para algumas estações meteorológicas do Arquipélago da Madeira.

	Out-11	Nov-11	Dez-11	Jan-12	Fev-12	Mar-12	Abr-12	Mai-12
Funchal	seco	seco	extremamente seco	extremamente seco	extremamente seco	extremamente seco	seco	normal
L. Baixo	seco	muito seco	extremamente seco	extremamente seco	extremamente seco	extremamente seco	seco	normal
Santana	extremamente seco	seco	extremamente seco	muito seco	extremamente seco	extremamente seco	muito seco	normal
S. Serra	normal	muito seco	extremamente seco	muito seco	extremamente seco	extremamente seco	muito seco	seco
B. da Cana	muito seco	normal	extremamente seco	muito seco	extremamente seco	extremamente seco	seco	seco
P. Santo	muito seco	normal	extremamente seco	extremamente seco	muito seco	extremamente seco	normal	normal

### Maio 2012

Na fig. 8, apresentam-se os valores da quantidade de precipitação registados em várias estações do Arquipélago da Madeira e os respetivos valores normais. Os valores registados, nas estações da costa sul e regiões montanhosas, foram inferiores aos valores normais em particular no Areeiro, em que o valor foi da ordem dos 23% da normal. Na costa Norte, representada pela estação de Santana e em Porto Santo, os valores da quantidade de precipitação registada, 56,9 mm e 14,7 mm, respetivamente, foram praticamente iguais aos valores normais.

A quantidade de precipitação registada em São Vicente, que não se encontra representada na Fig. 8., foi 36,8 mm. No entanto, é de referir que cerca de 60 a 80 % dos valores da precipitação no mês de maio, em Santana e São Vicente, foram registados no dia 19 de maio entre as 00 h e as 08 h.

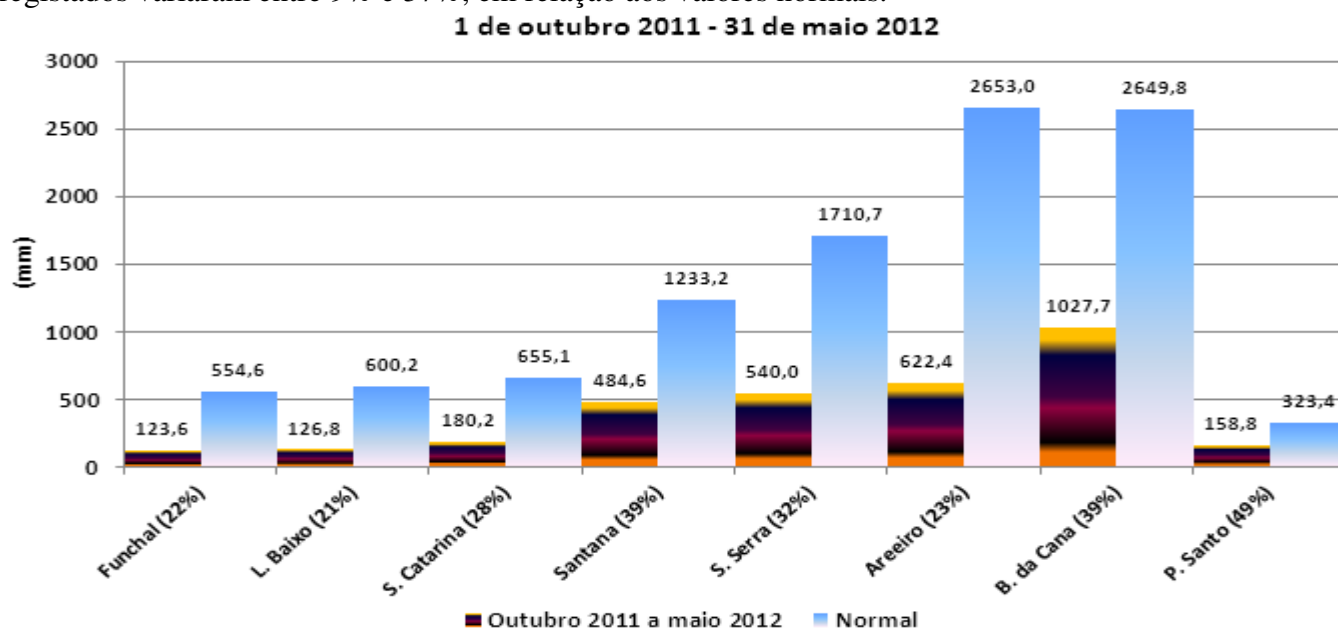


**Fig. 8** – Quantidade de precipitação por estação meteorológica, ente 1 e 31 de maio 2012 e respetivos valores normais.

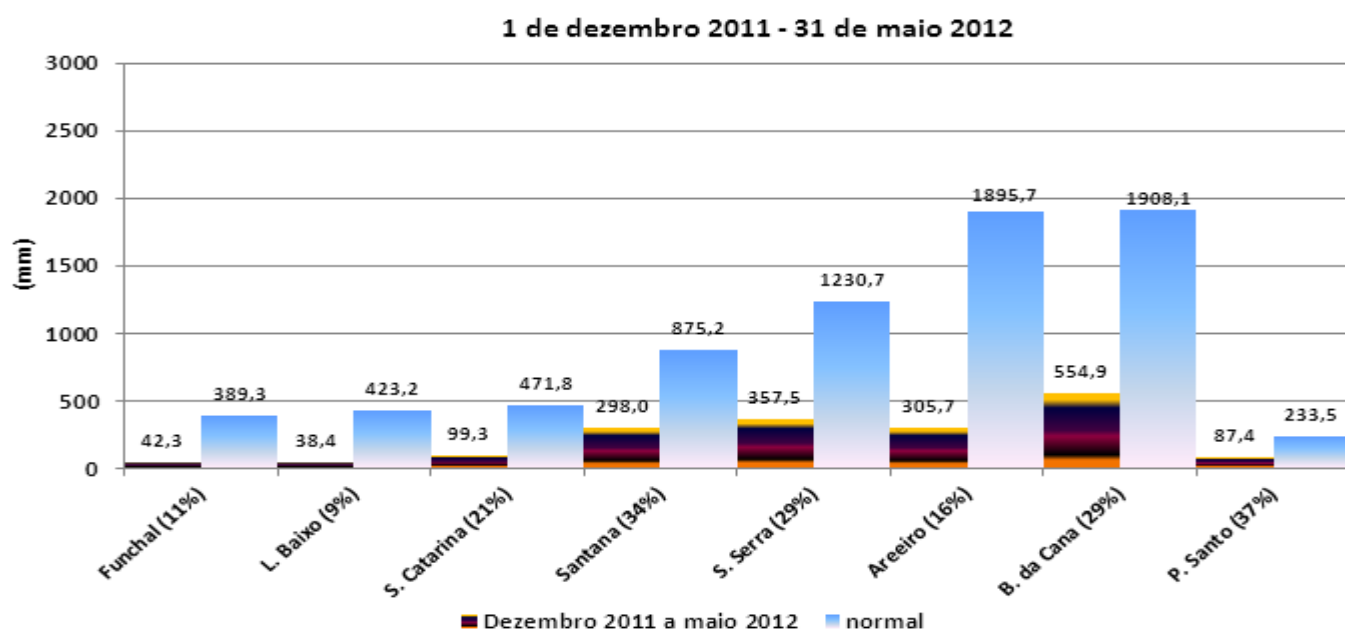
<sup>1</sup> Classificação dos decis: divide a distribuição de ocorrências de séries longas de precipitação, em décimos dessa distribuição, que se designam por decis. O primeiro decil é a quantidade de precipitação não excedida pelos 10% de ocorrências de precipitação mais baixa; o segundo decil é a quantidade de precipitação não excedida pelos 20% de ocorrências de precipitação mais baixa. A divisão em decis continua até que as quantidades de precipitação associadas ao décimo decil, sejam as mais elevadas da série temporal: decil 1- extremamente seco, decil 2- muito seco, decil 3 e 4 – seco, decil 5 e 6- normal, decil 7 e 8- chuvoso, decil 9- muito chuvoso, decil 10- extremamente chuvoso.

## Outubro 2011 a maio 2012 e dezembro 2011 a maio de 2012

Nas fig. 9 e 10, apresentam-se os valores da quantidade de precipitação registada entre o dia 1 de outubro de 2011 e 31 de maio de 2012 e entre dia 1 de dezembro de 2011 e 31 de maio de 2012, respetivamente. Verifica-se que em ambos os períodos referidos, os valores da quantidade de precipitação, em todas as estações do arquipélago da Madeira, foram significativamente inferiores aos respetivos valores normais, em particular depois do dia 1 de dezembro, em que os valores registados variaram entre 9% e 37%, em relação aos valores normais.



**Fig. 9-** Quantidade de precipitação registada de outubro de 2011 a maio de 2012, em várias estações da rede meteorológica do Arquipélago da Madeira e valores normais 1971 – 2000.



**Fig. 10-** Quantidade de precipitação registada de dezembro a maio de 2012, em várias estações da rede meteorológica do Arquipélago da Madeira e valores normais 1971 – 2000.

## Maio – registos no Funchal desde 1865

Na fig. 11, apresentam-se os valores registados nos meses de maio de 1865 a 2012 e o valor normal no período 1971 – 2000. O valor registado em maio de 2012 foi 13,1 mm e corresponde ao 46º valor mais baixo desde 1865, sendo de destacar que, neste período, houve 15 anos em que não foi registada precipitação no mês de maio.

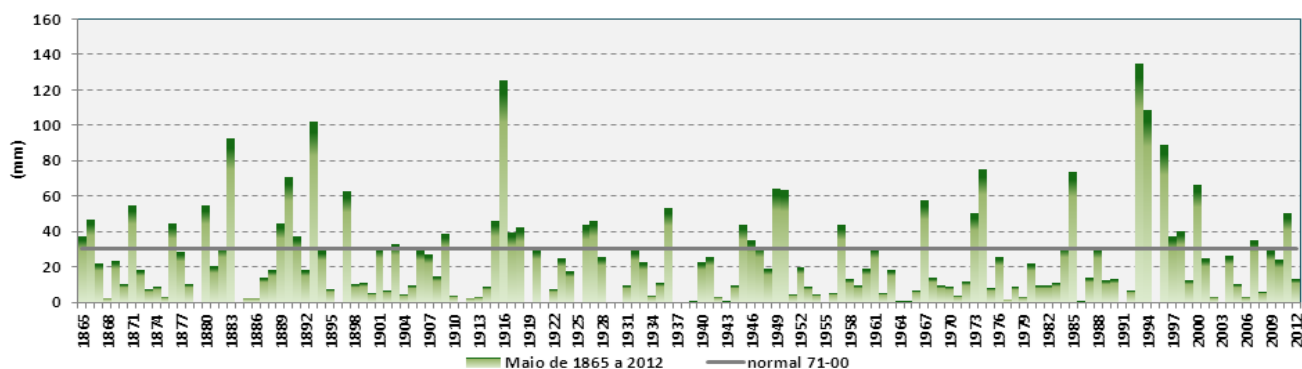


Fig. 11- Quantidade de precipitação registada no Funchal nos meses de maio de 1865 a 2012 e normal 1971 – 2000.

### Valores mais baixos desde 1865

(1º - 0,0 mm, 1879, 1884, 1896, 1911, 1919, 1921, 1925, 1929, 1930, 1937, 1983, 1955, 1991, 1995, 2003) (16º - 0,2 mm, 1964) (17º - 0,5 mm, 1943, 1965) (19º - 0,6 mm, 1986) (21º - 0,7 mm, 1939) ..... (46º - **13,1 mm, 2012**)

## Primavera – registos no Funchal desde 1865

Na fig. 12, apresentam-se os valores registados nos meses de março, abril e maio desde 1865 (primaveras desde 1865), sendo o valor registado em 2012 (32,0 mm), o 9º mais baixo desde 1865.

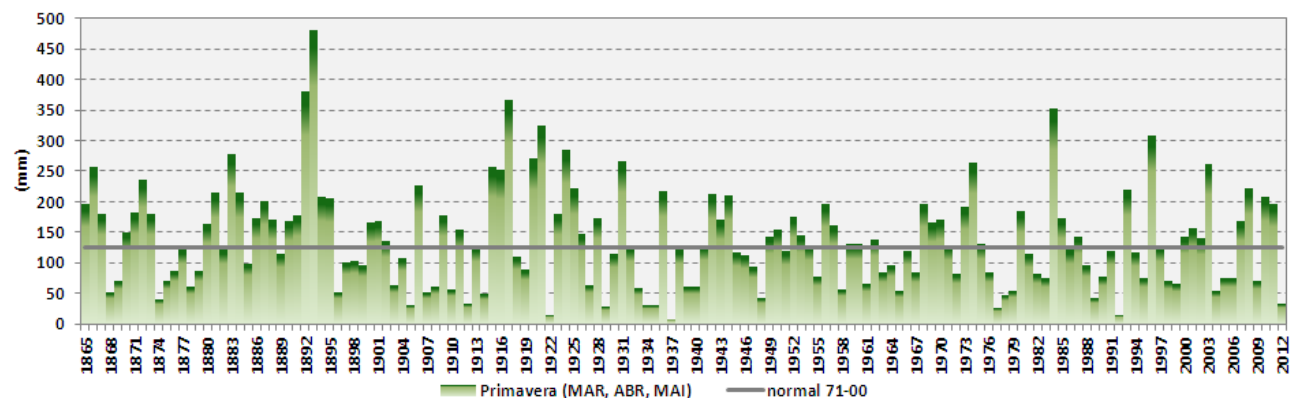


Fig. 12- Quantidade de precipitação registada no Funchal nos meses de março, abril e maio de 1865 a 2012 normal 71 – 2000

### Valores mais baixos desde 1865

(1º - 6,0 mm, 1937) (2º - 13,0 mm, 1922) (3º - 14,9 mm, 1992) (4º - 26,1 mm, 1977) (5º - 28,5 mm, 1929) (6º - 30,3 mm, 1934) (7º - 30,4 mm, 1935) (8º - 31,2 mm, 1905) (9º - **32,0 mm, 2012**) (10º - 22,7 mm, 1912)

## Outubro a maio – registos no Funchal desde 1866

Na fig. 13, apresentam-se os valores da quantidade de precipitação acumulada nos meses de outubro a maio, desde 1866 até 2012, sendo o valor registado em 2012 (123,6 mm), o 2º mais baixo desde 1866.

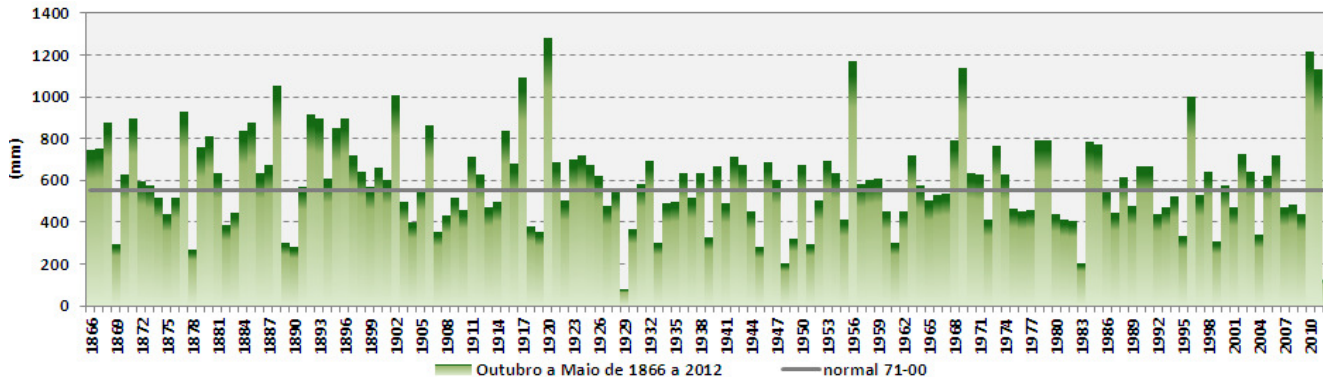


Fig. 13 - Quantidade de precipitação registada no Funchal nos meses de outubro a maio de 1866 a 2012 e normal 71 – 2000

### Valores mais baixos desde 1866

(1º - 75,6 mm, 1929) (2º - **123,6 mm, 2012**) (3º - 205,4 mm, 1948) (4º - 205,7 mm, 1983) (5º - 266,4 mm, 1878)

## Dezembro a maio – registos no Funchal desde 1865

Na fig. 14, apresentam-se os valores da quantidade de precipitação acumulada nos meses de dezembro a maio, desde 1865 até maio de 2012, sendo o valor registado em 2012 (42,3 mm), o mais baixo desde 1865.

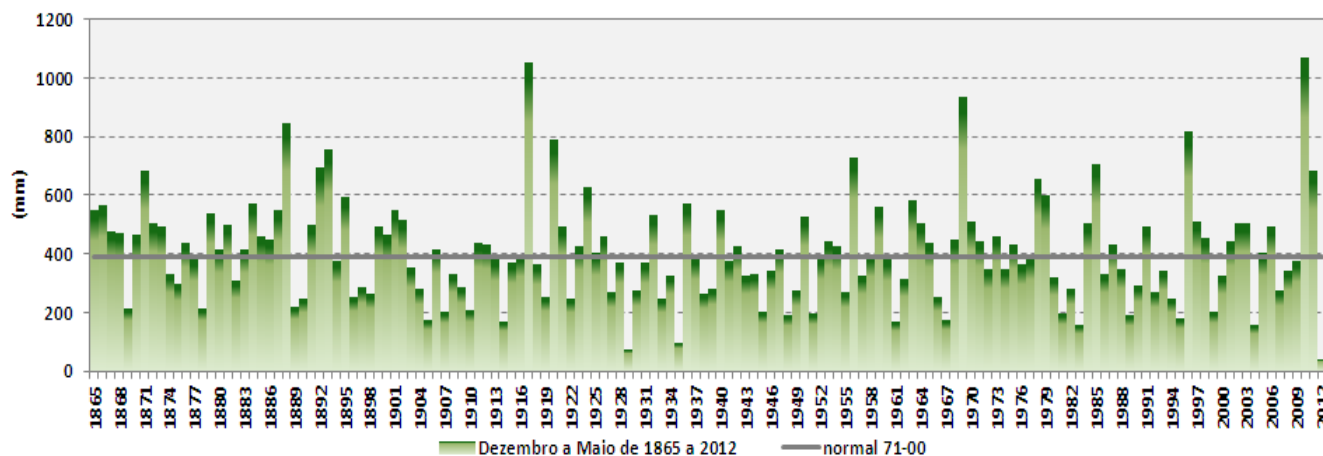


Fig. 14- Quantidade de precipitação registada no Funchal nos meses de dezembro a maio de 1865 a 2012 e normal 71 – 2000

### Valores mais baixos desde 1865

(1º - **42,3 mm, 2012**) (2º - 75,6 mm, 1929) (3º - 98,2 mm, 1935) (4º - 156,5 mm, 2004) (5º - 157,5 mm, 1983)

## Outubro 2011 a maio 2012 – registos no Funchal, Areeiro, Bica da Cana e Santana

Nas Fig. 15, 16, 17 e 18, apresentam-se os valores da quantidade de precipitação mensal desde outubro de 2011 a maio de 2012 e os respetivos valores normais, para as estações do Funchal, Areeiro, Bica da Cana e Santana. Verifica-se graficamente e pelos valores apresentados que as quantidades de precipitação foram extremamente baixas em todos os meses, em particular a partir do mês de dezembro de 2011, exceto em Santana em que os valores de abril e maio podem ser considerados próximos dos valores normais, assim como em Porto Santo.

### Conclusão

Numa breve análise e de acordo com os registos atuais, nas estações meteorológicas do Arquipélago da Madeira e da série longa de dados do Funchal (1865 – 2012), poderá concluir-se que o período de Dezembro de 2011 a Maio de 2012, foi o de menores quantidades de precipitação no Funchal e eventualmente na costa sul da Madeira, nos últimos 150 anos, aproximadamente.

*Funchal (OMF), 06/06/2012*

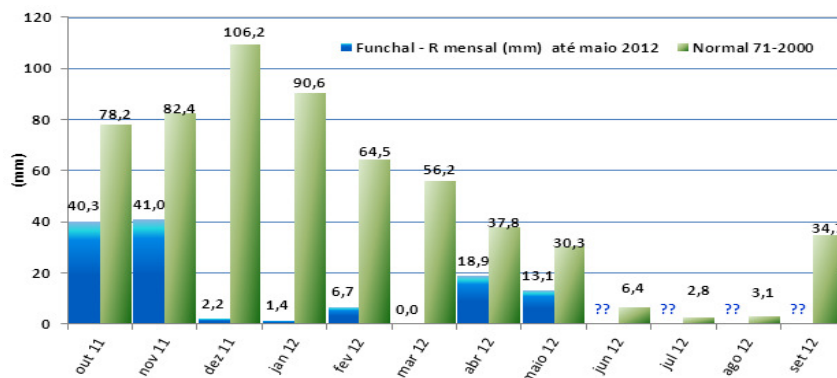


Fig. 15– Precipitação mensal de outubro 2011 a maio 2012 no Funchal e valores normais.

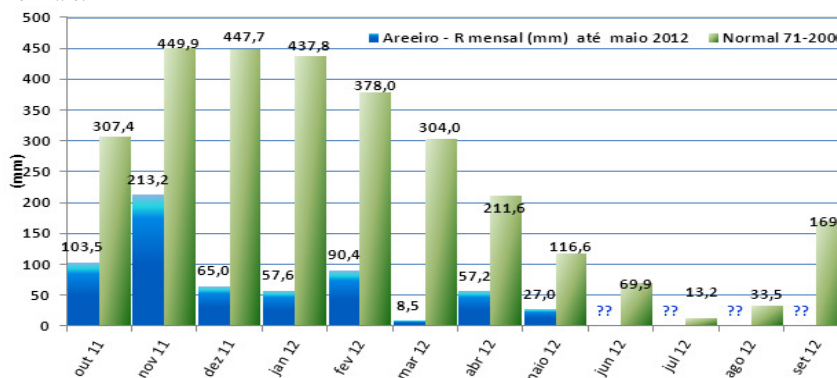


Fig. 16– Precipitação mensal de outubro 2011 a maio 2012 no Areeiro e valores normais.

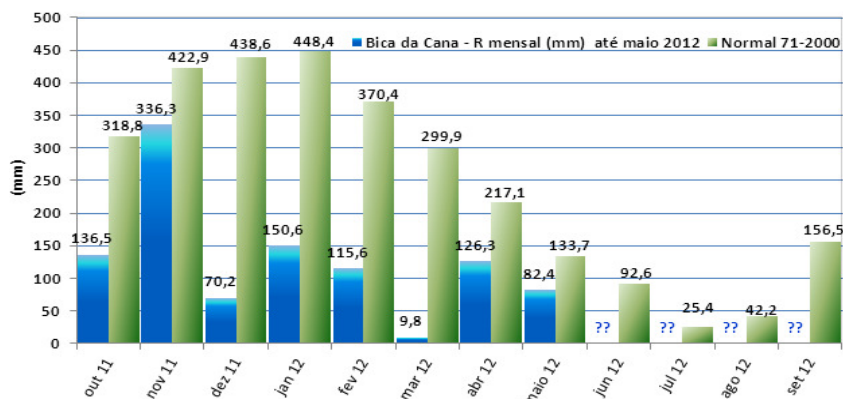


Fig. 17 – Precipitação mensal de outubro 2011 a maio 2012 na Bica da Cana e valores normais.

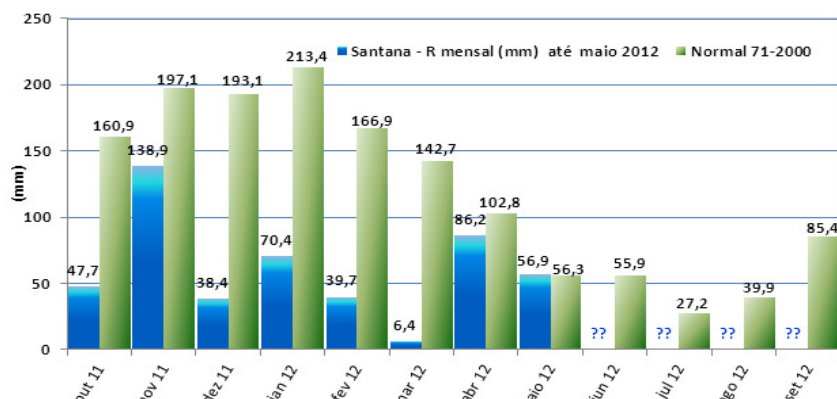


Fig. 18 – Precipitação mensal de outubro 2011 a maio 2012 em Santana e valores normais.