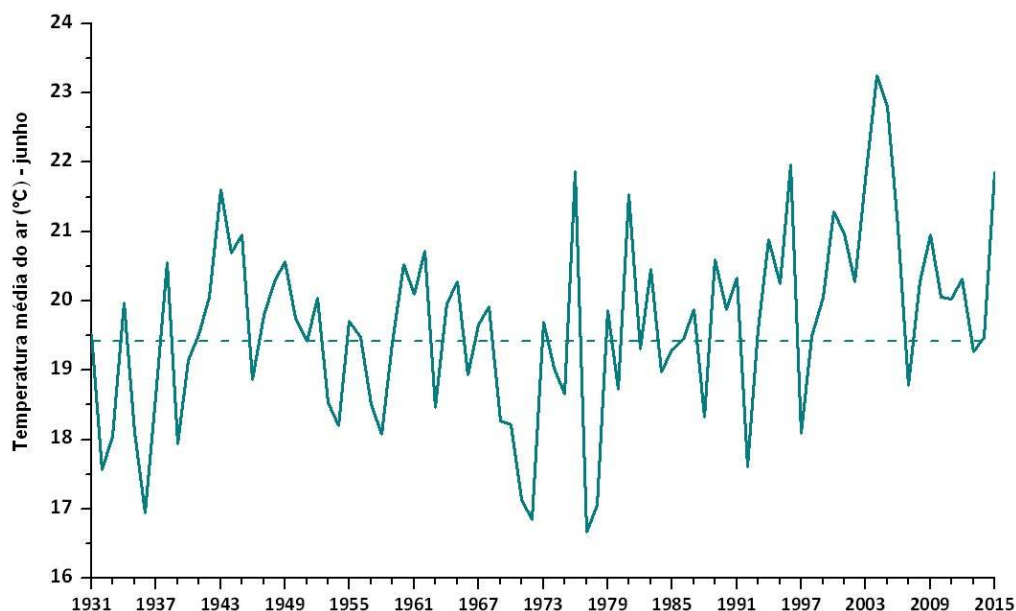


## Resumo Climatológico - Junho 2015 Portugal Continental



**Figura 1** - Variabilidade da temperatura média do ar em junho - Portugal Continental  
(linhas a tracejado representam os valores médios no período 1971-2000)

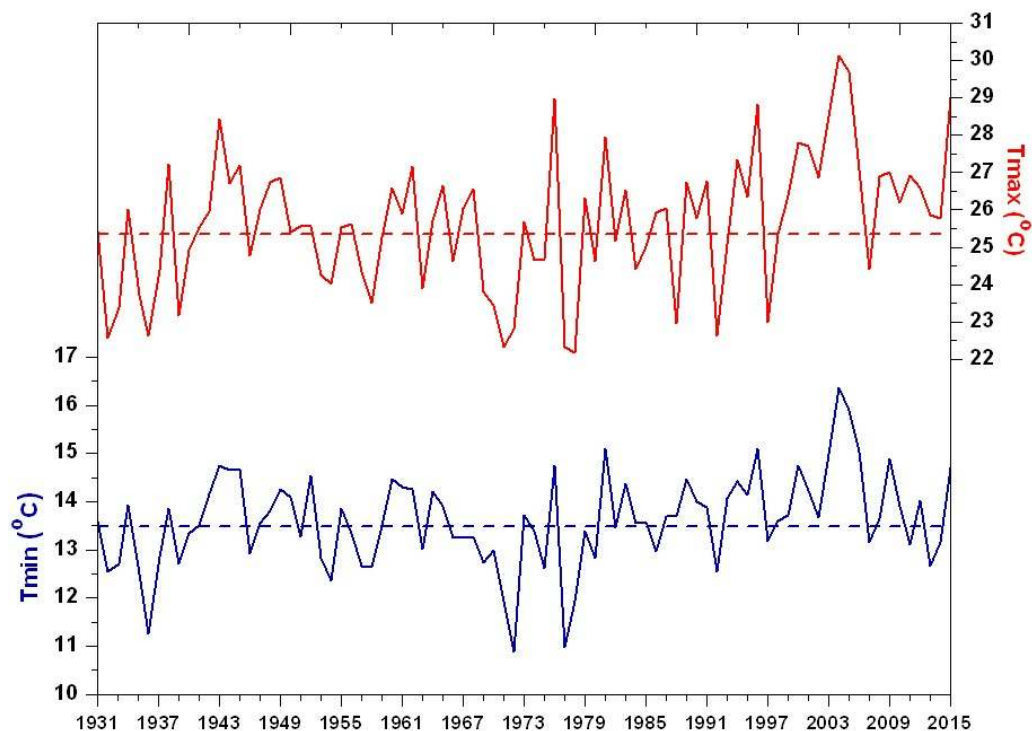
Junho caracterizou-se como um mês extremamente quente e seco.

**Junho 2015 é o mais quente dos últimos 10 anos e o 5º mais quente desde 1931.** O valor médio da temperatura média do ar, 21.85 °C, foi muito superior ao valor normal, com anomalia de +2.42 °C. Os meses de junho de 2004 e 2005 foram os mais quentes desde 1931, com valores da temperatura média de 23.25 °C e 22.81 °C, respetivamente.

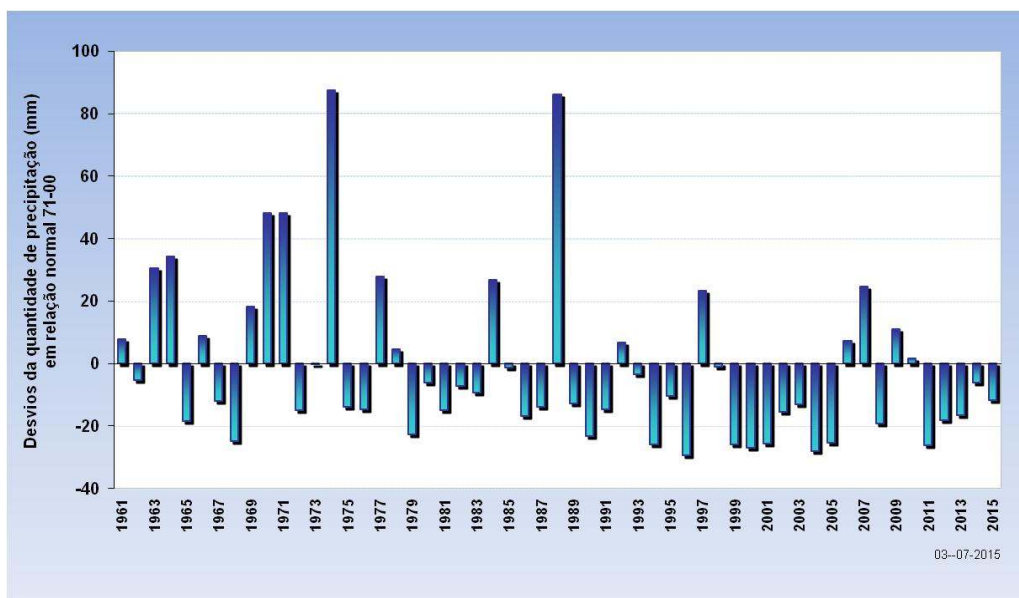
O valor médio mensal da temperatura máxima do ar, 29.00 °C, também foi muito superior ao normal com anomalia de +3.64 °C, sendo **o 3º maior valor para junho desde 1931** (valor mais alto desde 1931, 30.14°C, em 2004). O valor médio da temperatura mínima, 14.70 °C foi superior ao normal em +1.20 °C e corresponde ao 11º valor mais alto desde 1931 (valor mais alto em 2004, 16.36°C).

Durante o mês de junho ocorreram 2 ondas de calor, uma nos primeiros dias do mês, em geral entre 3 e 10, que afetou grande parte do território (exceção para litoral Norte e Centro) e parte do Algarve e outra entre os dias 25 e 30 e que afetou apenas as regiões interiores do Norte e Centro.

O valor médio da quantidade de precipitação em junho, 20.5 mm, foi inferior ao valor médio (32.2 mm) correspondendo a cerca de 60% do normal.



**Figura 2** - Variabilidade da temperatura máxima e mínima do ar em junho - Portugal Continental (linhas a tracejado representam os valores médios no período 1971-2000)



**Figura 3** - Desvios do total de precipitação no mês de junho em Portugal Continental em relação ao valor da normal 1971-2000