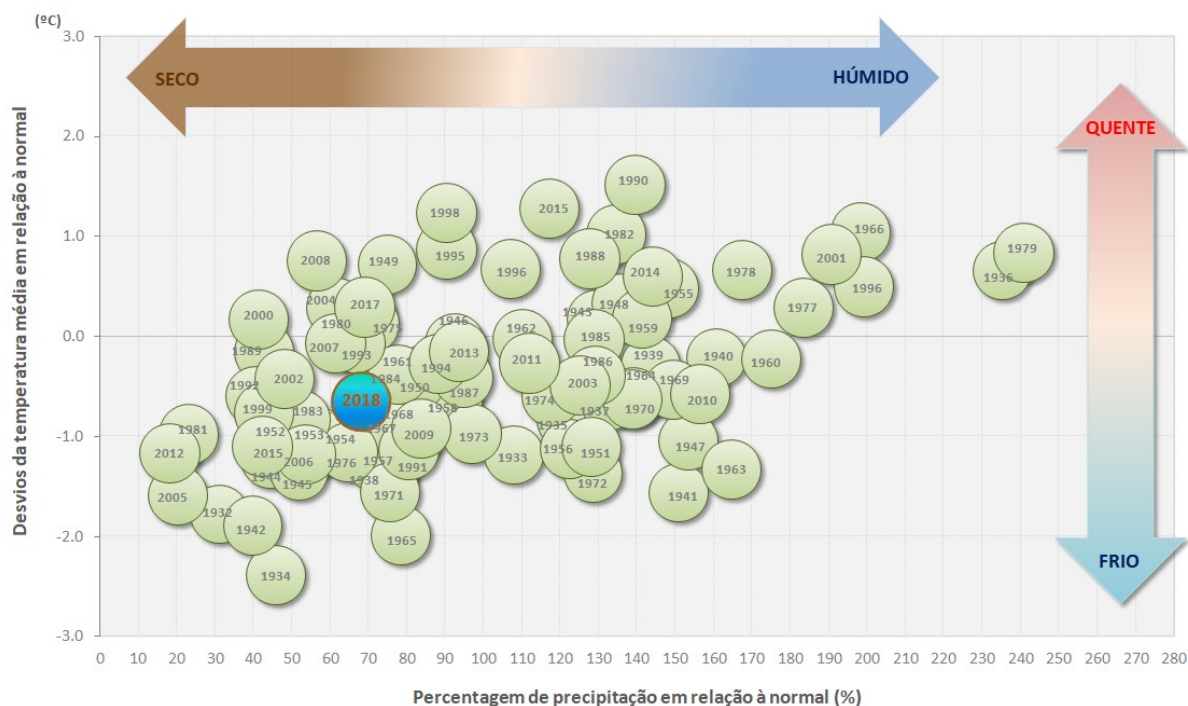


## Resumo Climatológico – Inverno 2017/18 Portugal Continental



**Figura 1** - Temperatura e precipitação no inverno (dezembro 2017, janeiro e fevereiro 2018) (período 1931 – 2018)

O inverno 2017/18 (dezembro 2017, janeiro e fevereiro 2018) em Portugal Continental foi caracterizado por valores da temperatura média do ar e da quantidade de precipitação inferiores ao valor normal classificando-se este inverno como **frio e seco** (Figura 1).

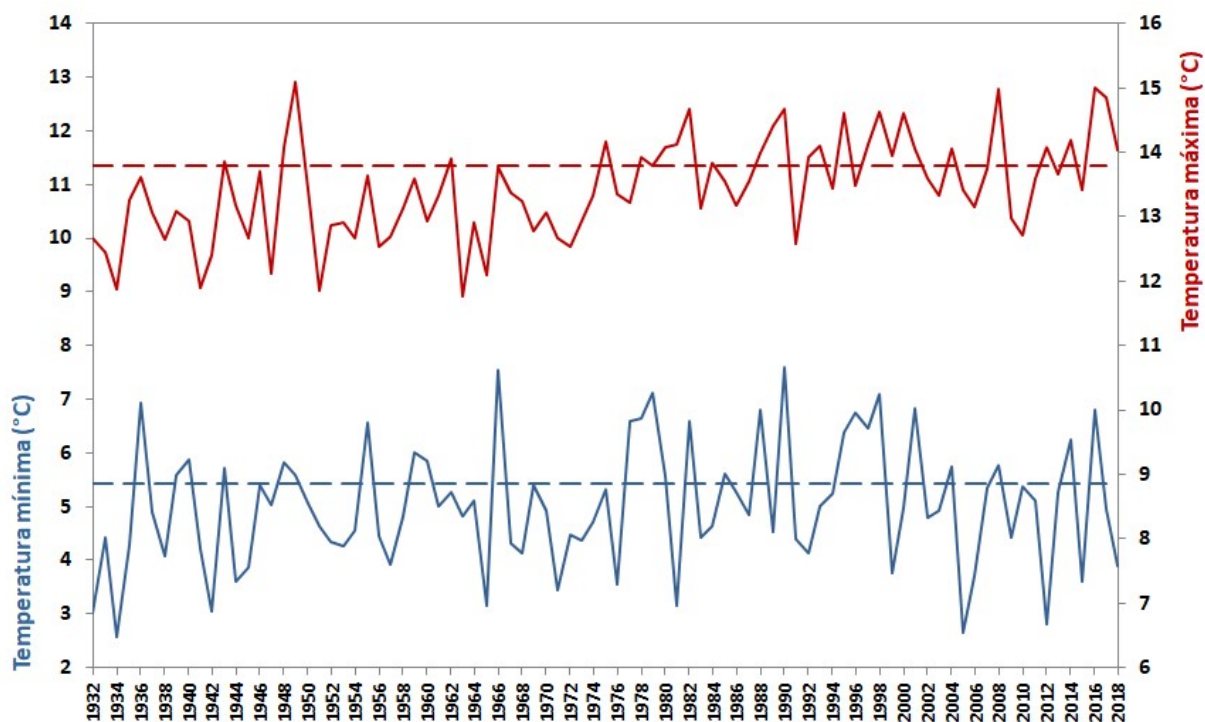
No inverno 2017/18 o valor médio da temperatura média do ar, 8.96 °C, foi inferior ao normal em 0.57 °C. Valores de temperatura média do ar inferiores aos deste inverno ocorreram em cerca de 40% dos anos, desde 1931.

O valor médio da temperatura mínima do ar, 3.89 °C, -1.42 °C em relação ao normal, foi o 5º valor mais baixo desde 2000 e o 15º desde 1931 (Figura 2).

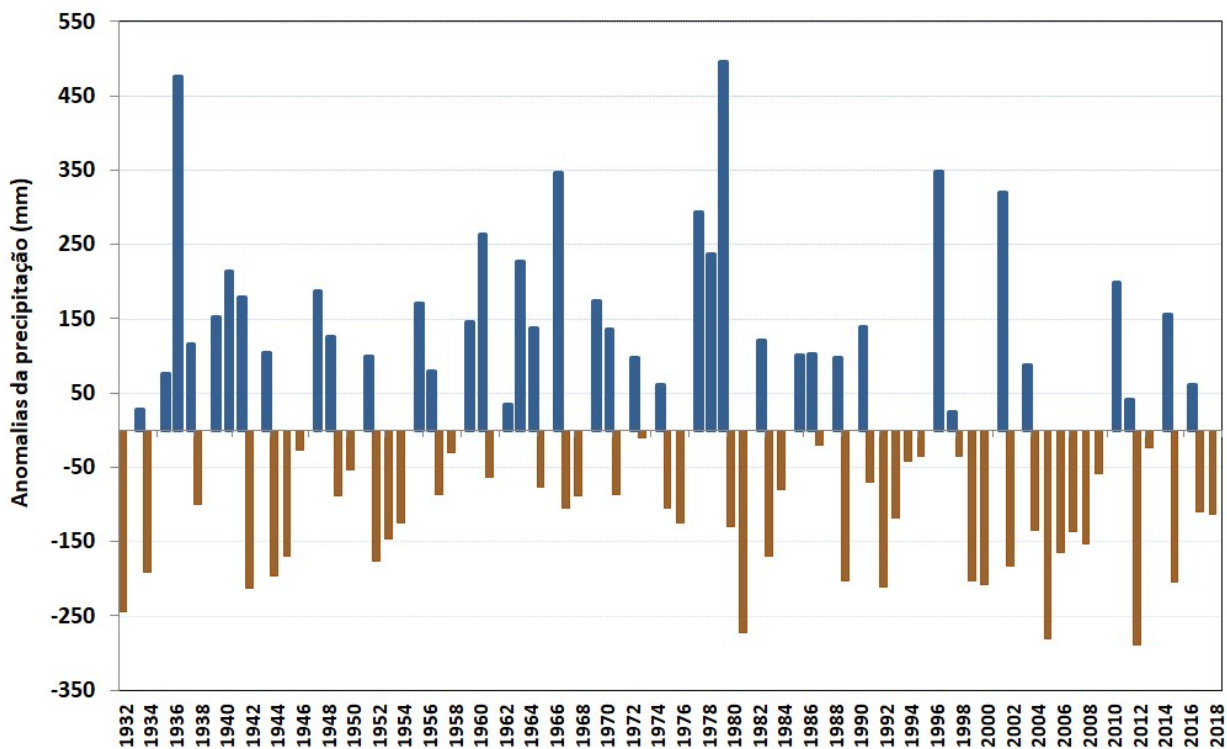
O valor médio da temperatura máxima, 14.03 °C, foi 0.28 °C superior ao normal. Valores da temperatura máxima superiores, ocorreram em cerca de 25 % dos anos.

O total da quantidade de precipitação ocorrida nos meses de dezembro a fevereiro, 240 mm, corresponde a cerca de 68% do valor médio (Figura 3). Valores da quantidade de precipitação inferiores aos deste inverno ocorreram em cerca de 30% dos anos, desde 1931.

No final do inverno 84% do território estava em seca severa e extrema (83% em seca severa e 1% em seca extrema)



**Figura 2 -** Variabilidade da temperatura máxima e mínima no inverno - Portugal Continental (linhas a tracejado representam os valores médios no período 1971-2000)



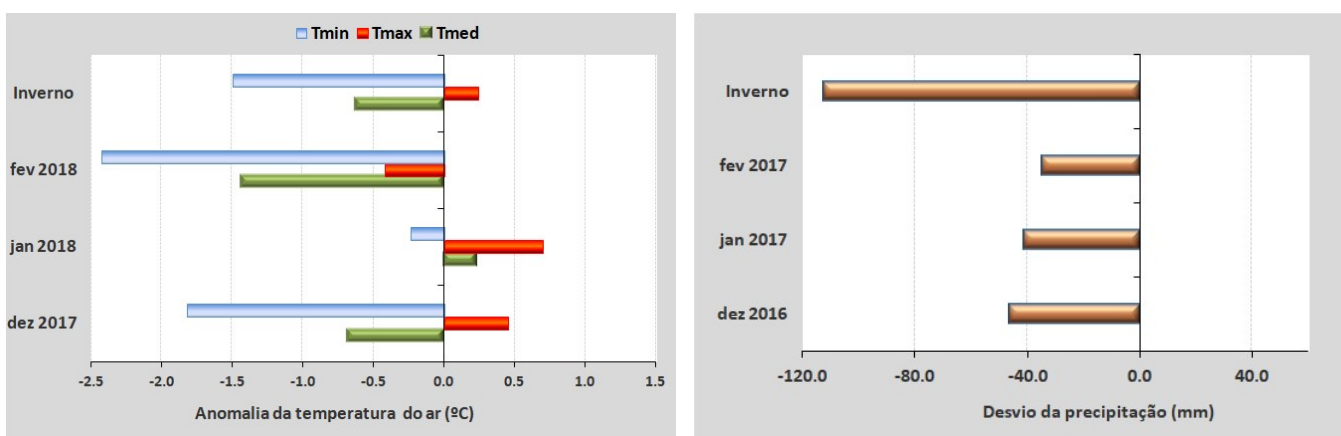
**Figura 3 –** Anomalias do total de precipitação no inverno em Portugal Continental em relação ao valor da normal 1971-2000

## Inverno mês a mês

Na figura 4 apresentam-se os desvios da média da temperatura mínima, média e máxima (esq.) e do total de precipitação (dir.) no inverno.

Os valores da temperatura mínima foram inferiores aos valores médios nos três meses, com especial destaque para os meses de dezembro e fevereiro, com anomalias de  $-1.8$  e  $-2.4$  °C. Em relação à temperatura máxima apenas o mês de fevereiro apresentou um desvio negativo ( $-0.4$  °C).

Os valores da quantidade de precipitação foram inferiores aos valores médios nos três meses, o que contribuiu para anomalia negativa muito significativa no inverno.



**Figura 4** - Desvios (em relação ao valor médio 1971-2000) da média da temperatura (mínima, média e máxima) (esq.) e do total de precipitação (dir.) no inverno 2017 (dezembro 2017 a fevereiro 2018).