

Resumo Climatológico – Primavera 2018 Portugal Continental

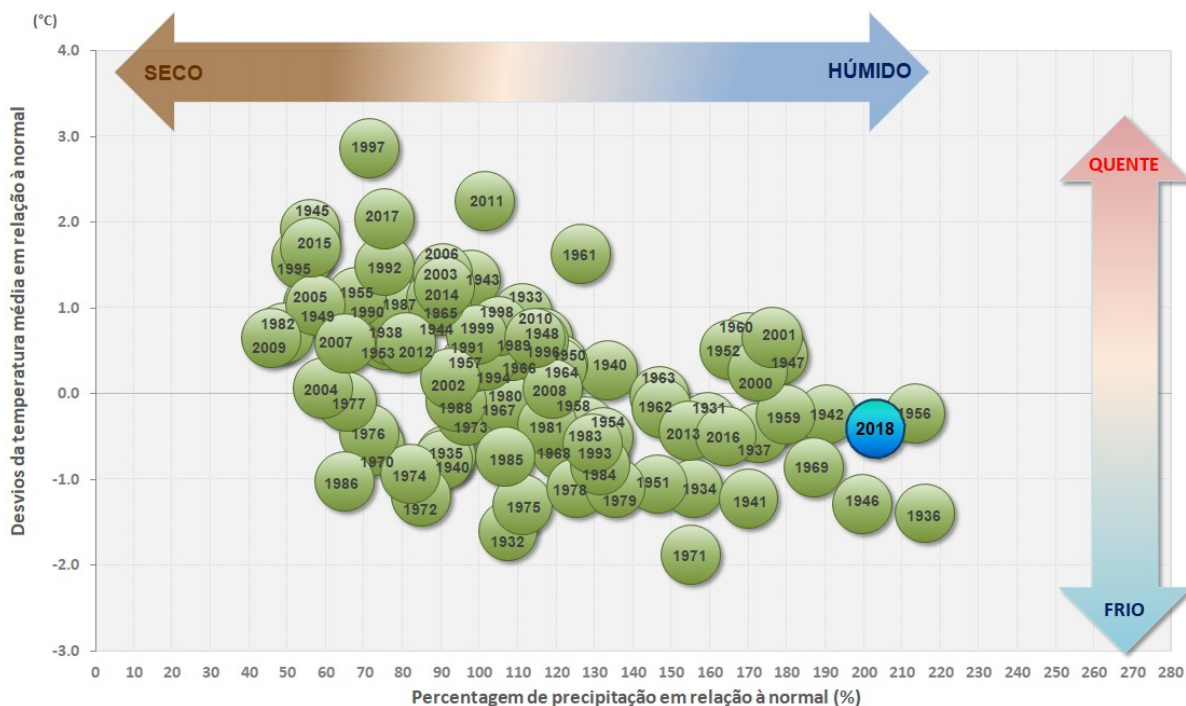


Figura 1 - Temperatura e precipitação na primavera (março, abril, maio) (período 1931 – 2018)

A Primavera em Portugal Continental foi caracterizada por valores da temperatura média do ar inferiores ao normal e da quantidade de precipitação muito superiores ao valor normal classificando-se como **fria e extremamente chuvosa** (Figura 1).

O total da quantidade de precipitação ocorrida nos meses de março a maio, 429 mm, corresponde a cerca de 200 % do valor médio (Figura 2) e é a 3ª primavera mais chuvosa desde 1931 (depois de 1936 e 1956).

De registar a ausência de seca meteorológica em Portugal continental no final da primavera.

O valor médio da temperatura média do ar, 13.19 °C, foi inferior ao normal em 0.41 °C. Valores de temperatura média do ar inferiores aos desta primavera ocorreram em cerca de 30% dos anos, desde 1931. Foi a 3ª primavera mais fria desde 2000 (depois de 2016 e 2013).

O valor médio da temperatura mínima do ar, 8.13 °C, -0.35 °C em relação ao normal, foi o 3º valor mais baixo desde 2000 (depois de 2016 e 2013) (Figura 3).

O valor médio da temperatura máxima do ar, 18.25 °C, -0.46 °C em relação ao normal, foi o 3º valor mais baixo desde 2000 (depois de 2016 e 2013) (Figura 3).

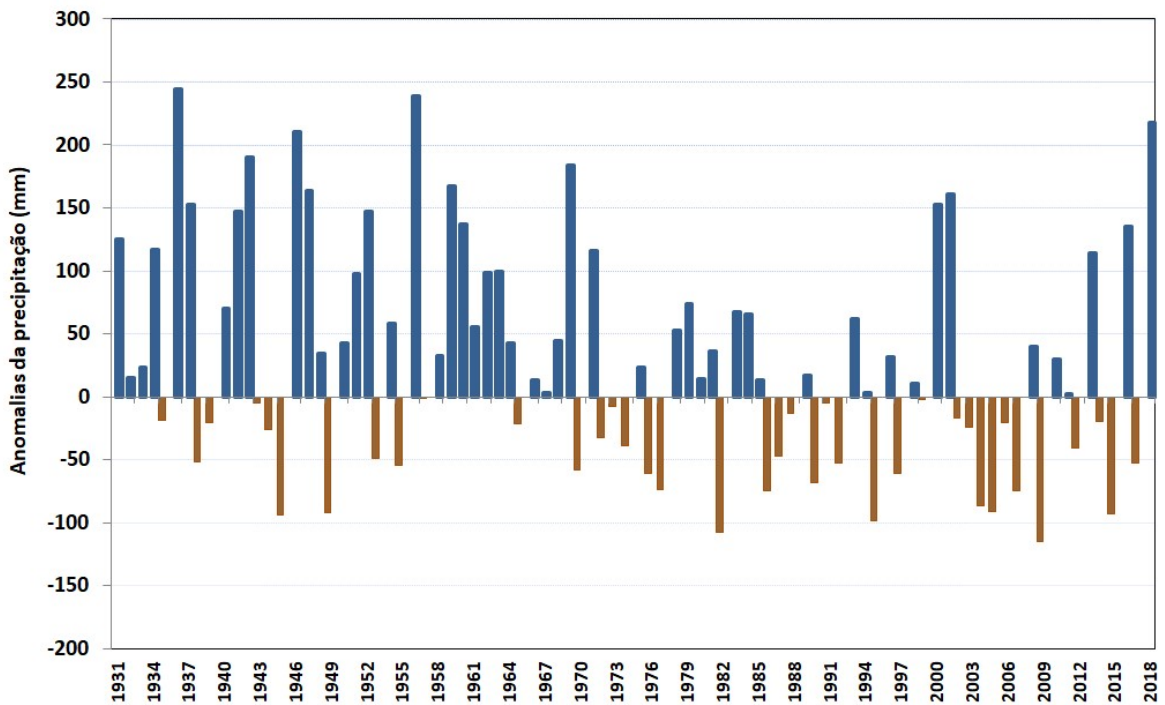


Figura 2 – Anomalias do total de precipitação na primavera em Portugal Continental em relação ao valor da normal 1971-2000

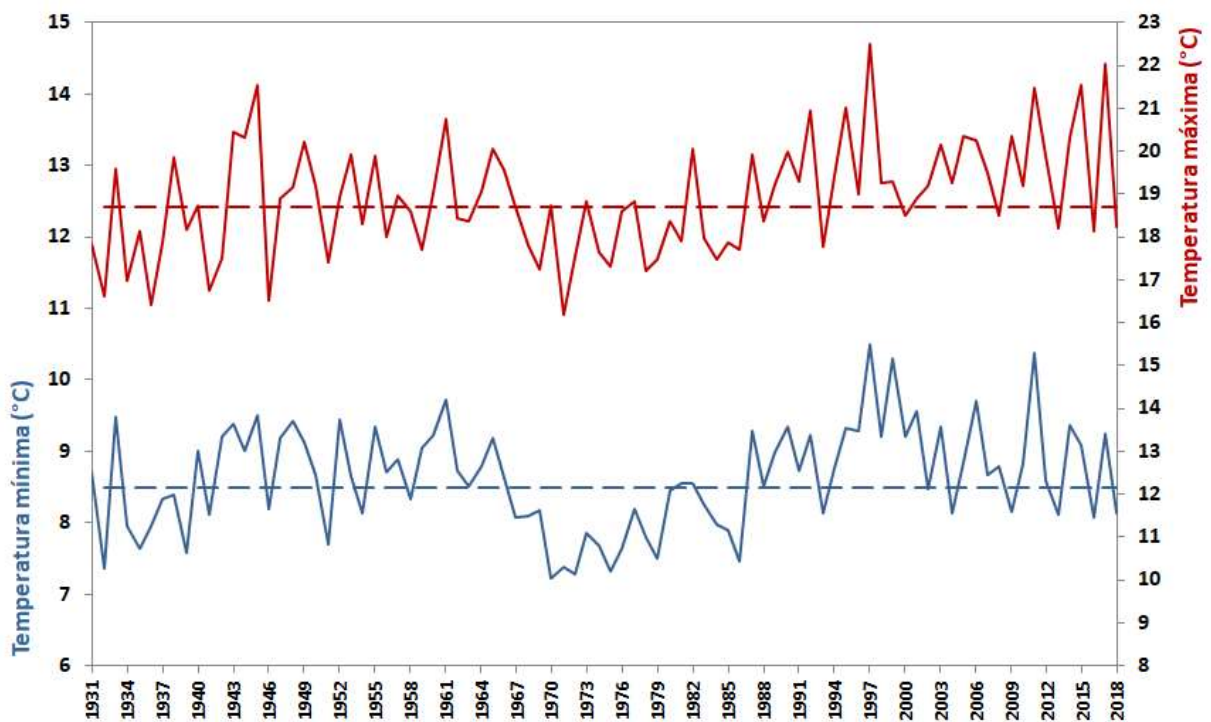


Figura 2 - Variabilidade da temperatura máxima e mínima na primavera em Portugal Continental (linhas a tracejado representam os valores médios no período 1971-2000)

Primavera mês a mês

Na figura 4 apresentam-se os desvios da média da temperatura mínima, média e máxima (esq.) e do total de precipitação (dir.) na primavera.

Os valores da temperatura mínima foram inferiores aos valores médios nos três meses; em março os valores da temperatura máxima foram muito inferiores ao valor médio (-2.6 °C).

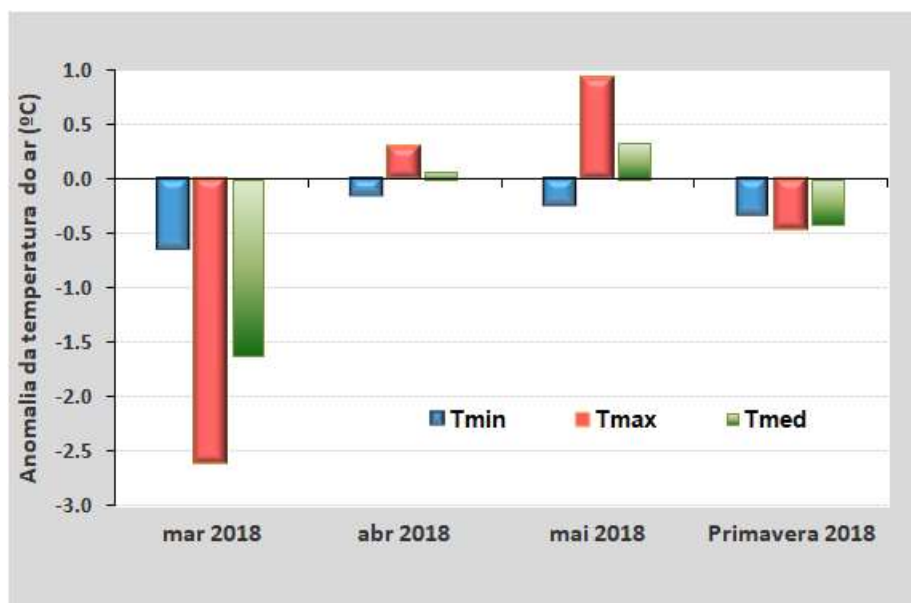


Figura 4 - Desvios (em relação ao valor médio 1971-2000) da média da temperatura (mínima, média e máxima) na primavera 2018.

Os valores da quantidade de precipitação apenas foram inferiores aos valores médios em maio, e foram muito superiores no mês de março, o que contribuiu para anomalia positiva muito significativa no trimestre.

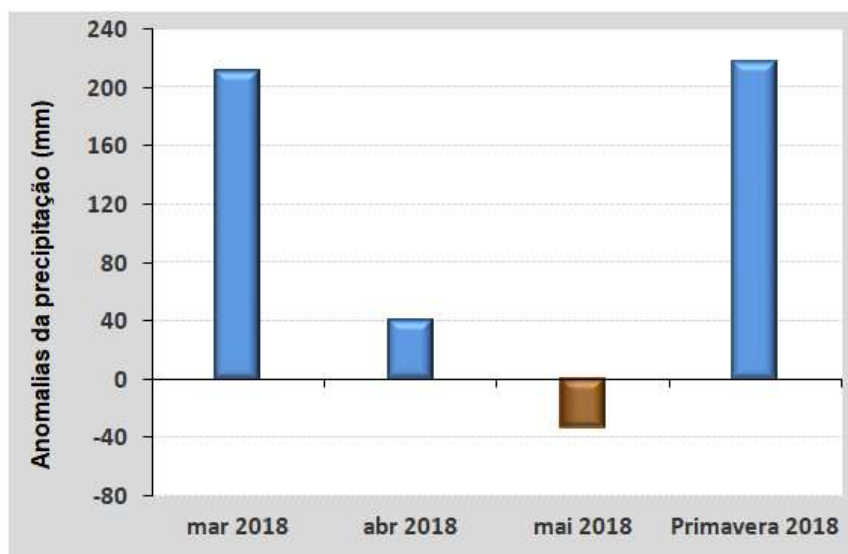


Figura 5 - Desvios (em relação ao valor médio 1971-2000) do total de precipitação na primavera 2018.