

Resumo Climatológico – Outono 2018 Portugal Continental

O outono em Portugal Continental classificou-se como **normal** em relação à **precipitação** e **quente** em relação à **temperatura do ar** (Figura 1).

O valor médio da temperatura média do ar, 17.17 °C, foi 0.90 °C superior ao normal. Valores de temperatura média do ar superiores aos deste outono ocorreram em cerca de 20% dos anos, desde 1931.

O valor médio da temperatura máxima, 22.88 °C, +1.43 °C em relação ao normal, foi o 4º valor mais alto desde 2000 (depois de 2017, 2011 e 2009) (Figura 2). O valor médio da temperatura mínima do ar, 11.46 °C, foi 0.37 °C superior ao normal. Valores de temperatura mínima do ar superiores aos deste outono ocorreram em cerca de 30% dos anos, desde 1931.

O total da quantidade de precipitação ocorrida nos meses de setembro a novembro, 256.5 mm, corresponde a cerca de 103 % do valor médio (Figura 3).

Durante o outono de destacar:

- Setembro mais quente desde 1931;
- 3 ondas de calor (2 em setembro e 1 em outubro);
- 2º setembro mais seco dos últimos 30 anos;
- Passagem da tempestade Leslie no dia 14 de outubro, que originou ventos muito fortes nos distritos de Lisboa, Leiria, Coimbra, Aveiro e Viseu;
- Ocorrência de precipitação forte e persistente no dia 11 de novembro em especial nas regiões Norte e Centro e que deu origem a várias inundações.

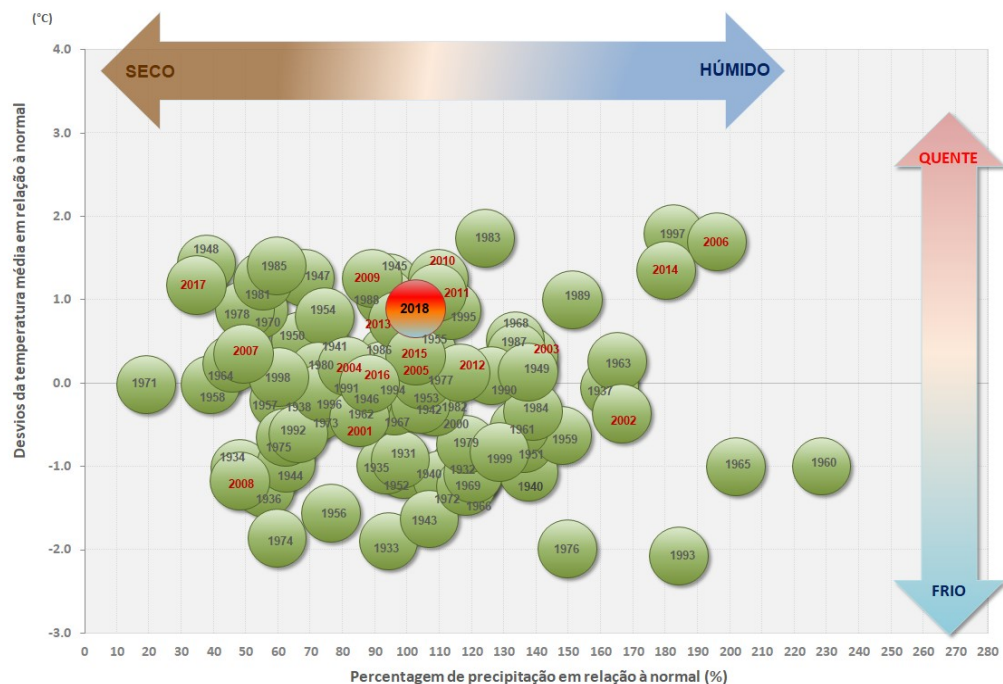


Figura 1 - Temperatura e precipitação no outono (setembro, outubro, novembro) - período 1931 – 2018

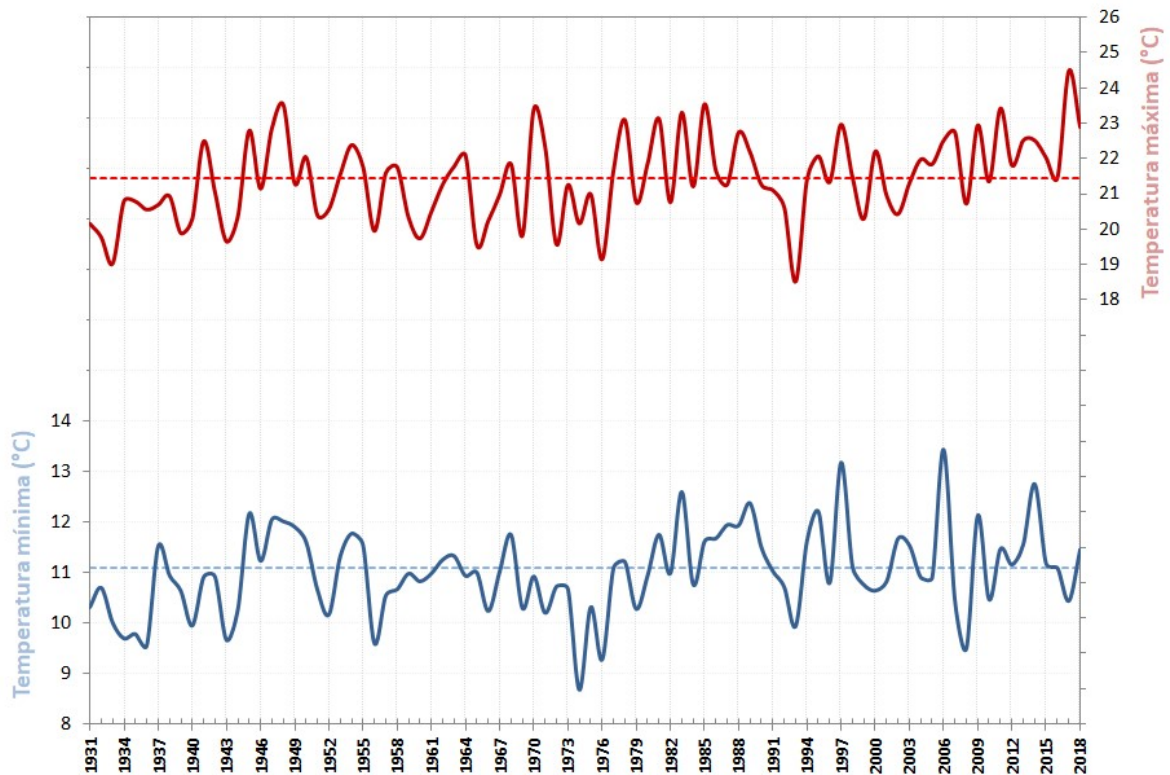


Figura 2 - Variabilidade da temperatura máxima e mínima no outono em Portugal Continental (linhas a tracejado representam os valores médios no período 1971-2000)

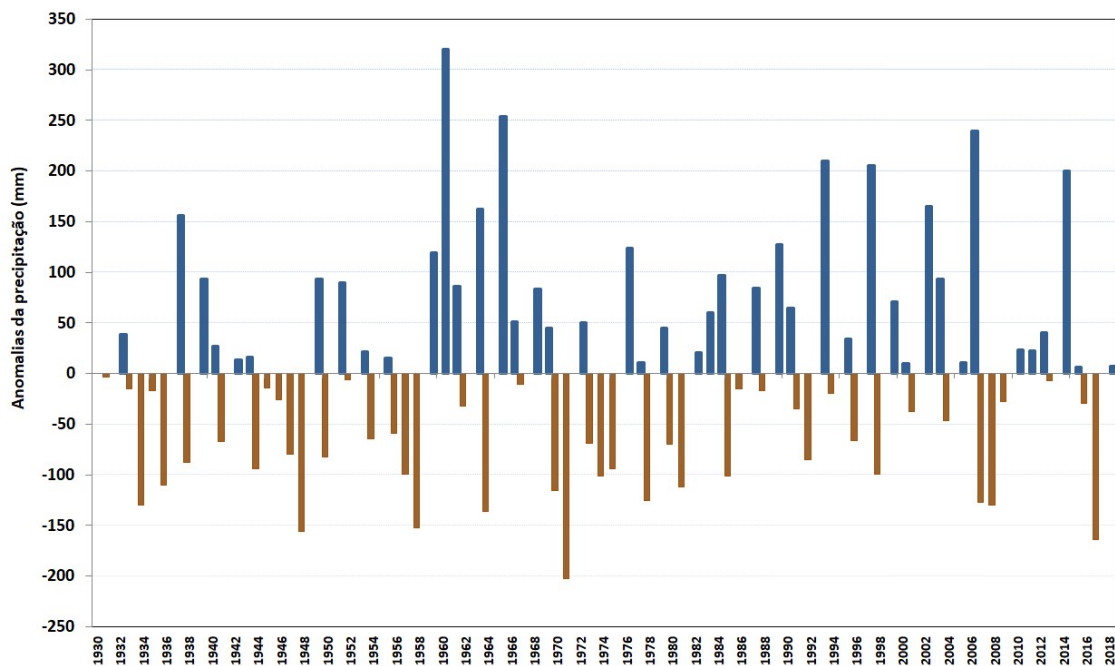


Figura 3 – Anomalias do total de precipitação no outono em Portugal Continental em relação ao valor da normal 1971-2000

Outono mês a mês

Na figura 4 apresentam-se os desvios da média da temperatura mínima, média e máxima e na figura 5 os desvios da precipitação no outono.

Dos 3 meses do outono destaca-se setembro com valores de temperatura muito superiores ao normal, em particular a temperatura máxima com um desvio de quase 4 °C.

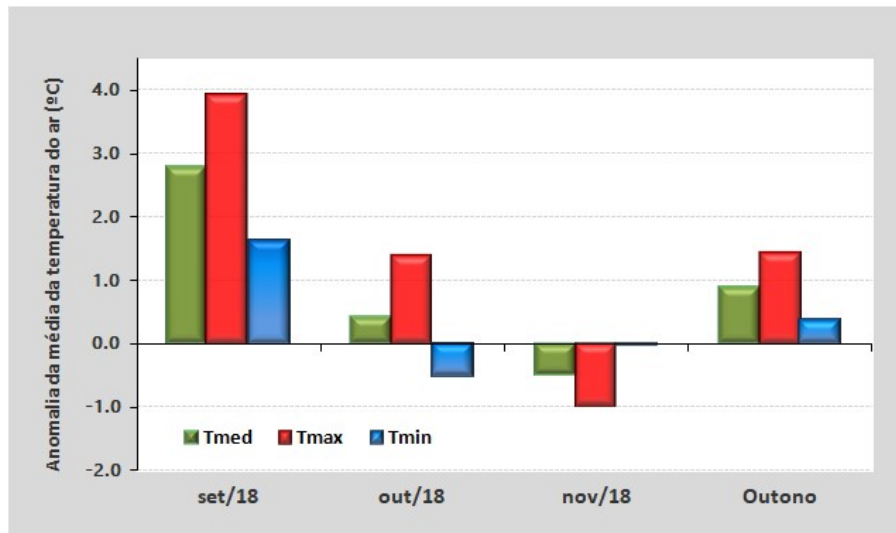


Figura 4 - Desvios (em relação ao valor médio 1971-2000) da média da temperatura (mínima, média e máxima) no outono 2018.

Os valores da quantidade de precipitação ocorridos no outono, foram inferiores aos valores médios em setembro e em outubro e foram muito superiores no mês de novembro.

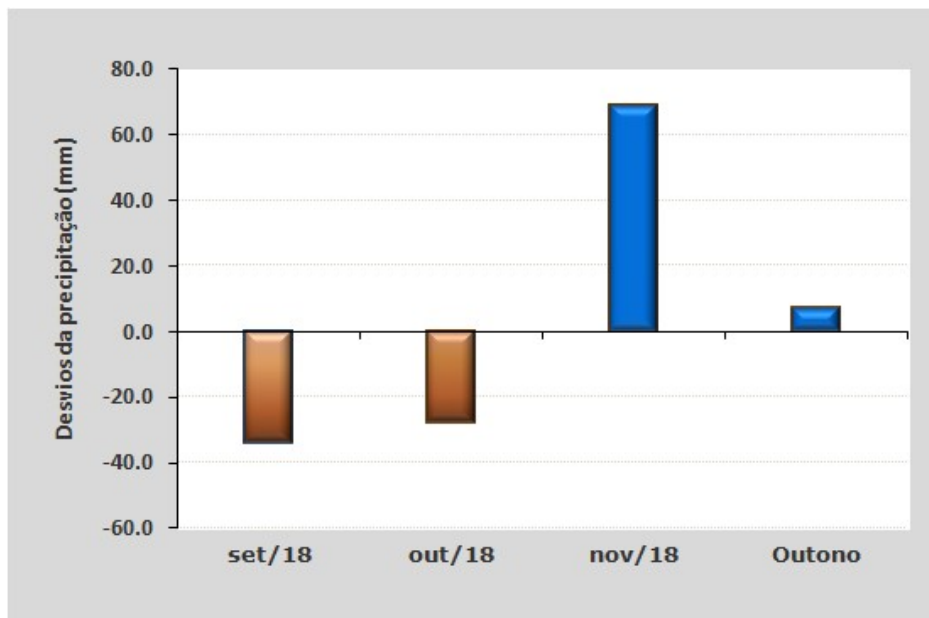


Figura 5 - Desvios (em relação ao valor médio 1971-2000) do total de precipitação no outono 2018.