

# Boletim Climatológico

## Dezembro 2025

Região Autónoma dos Açores

### Conteúdo

Resumo.....	2
Situação sinóptica.....	2
Precipitação.....	3
Temperatura do ar.....	6
Vento.....	7
Radiação global.....	7

INSTITUTO PORTUGUÊS DO MAR E DA ATMOSFERA

Departamento de Meteorologia e Geofísica

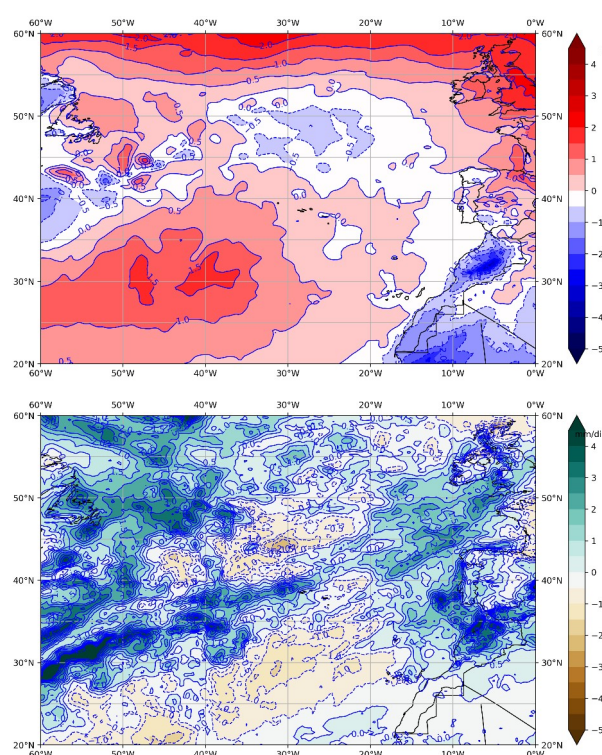
Rua C - Aeroporto de Lisboa

1749-077 LISBOA

Tel. +351 218 447 000

Fax. +351 218 402 370

E-mail: [info@ipma.pt](mailto:info@ipma.pt)



**Figura 1,** Anomalias do campo da temperatura média mensal do ar à superfície (em cima) e da precipitação média diária (em baixo) relativamente ao período de 1991-2020 para o mês de dezembro de 2025 com base nas reanálises ERA5 (Hersbach et al., 2019).

## Resumo

Em dezembro a anomalia do campo da temperatura média mensal do ar na região (figura 1) apresentou valores positivos até  $+0,5^{\circ}\text{C}$ .

Na proximidade de São Miguel e Santa Maria a anomalia da temperatura média da água do mar à superfície foi de  $+0,8^{\circ}\text{C}$ .

A anomalia do campo da precipitação média diária (figura 1) apresentava uma elevada variabilidade espacial com valores de  $-1$  a  $0$  mm/dia no grupo Oriental e de  $0$  a  $+3$  mm/dia nos grupos Central e Ocidental.

## Situação sinóptica

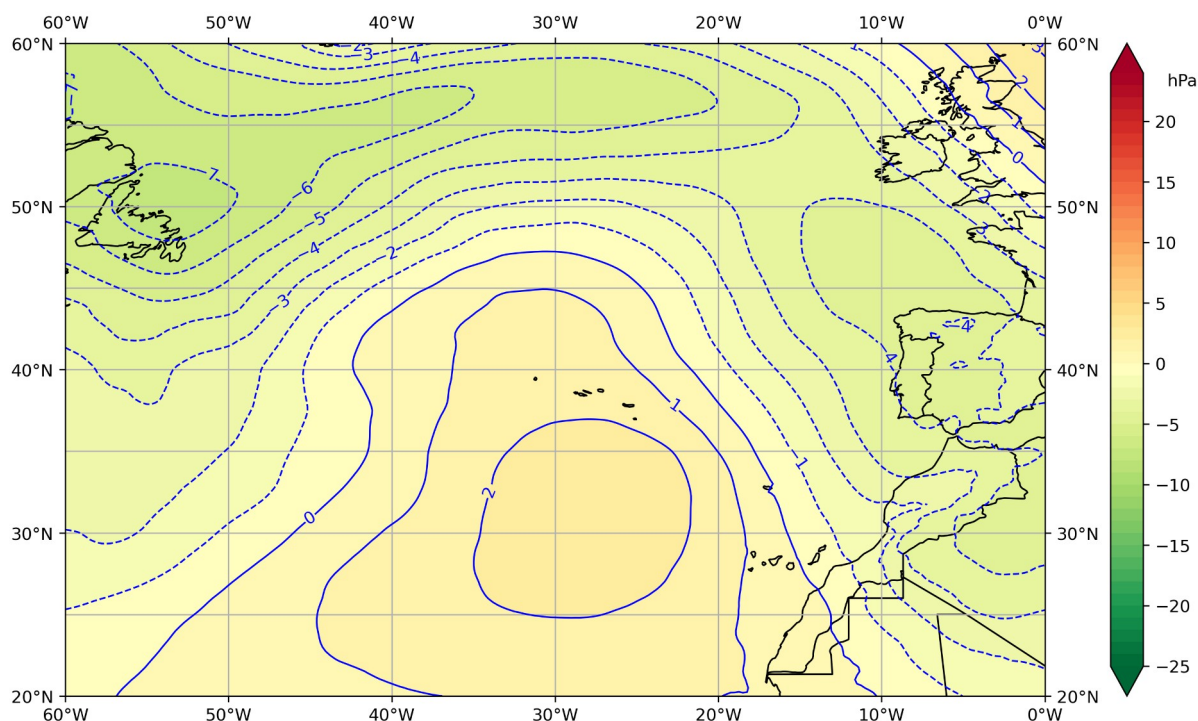
No mês de dezembro o Anticiclone Subtropical do Atlântico Norte esteve em média centrado a Sul dos Açores com o seu eixo maior aproximadamente orientado na direção W-E e estendendo-se na direção da Europa e do Norte de África.

A anomalia do campo da pressão (figura 2) apresentou valores de  $0$  a  $1$  hPa na região do Arquipélago.

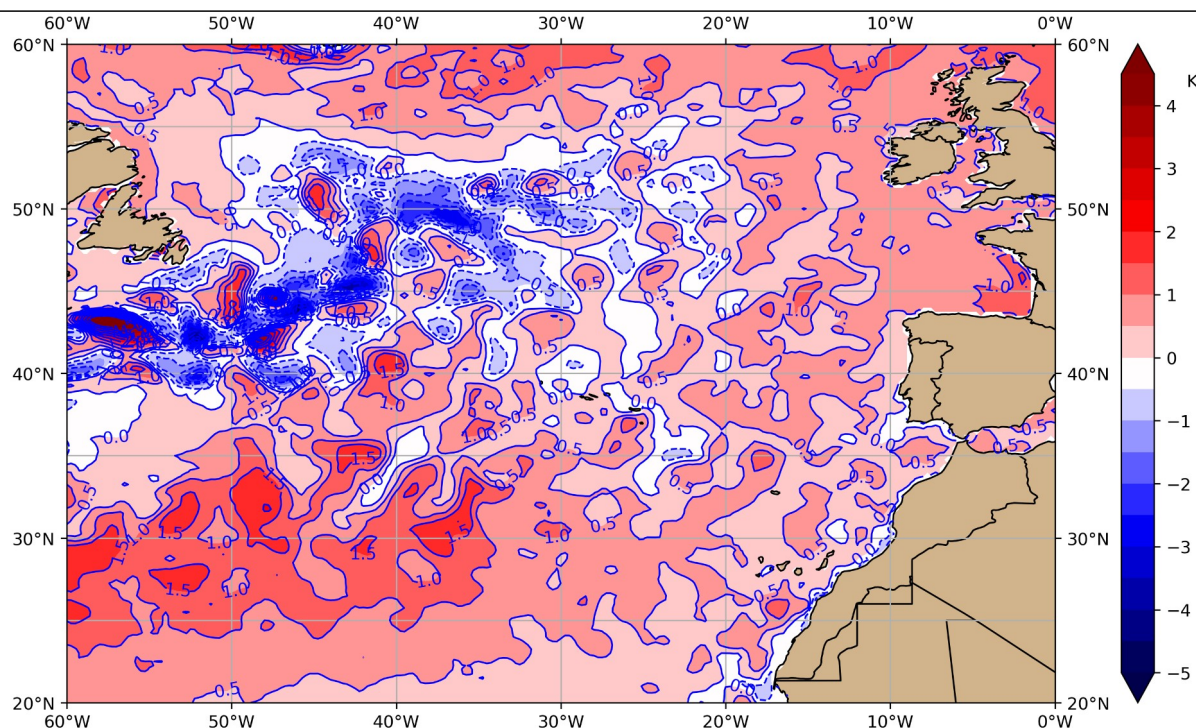
Verificaram-se dois eventos de precipitação moderada a forte, devido à passagem de uma superfície frontal fria e de um vale frontal nos dias 8 e 28, respetivamente. No período de 6 a 21, associada à intensificação da corrente perturbada de oeste, ocorreram alguns episódios de rajadas de vento forte ( $90$  a  $130$  km/h), bem como de agitação marítima forte.

A temperatura média da água do mar à superfície no início de dezembro apresentava valores entre  $18^{\circ}\text{C}$  (grupos Ocidental e Central) e  $19^{\circ}\text{C}$  (grupo Oriental), diminuindo gradualmente até cerca de  $17$  e  $16^{\circ}\text{C}$  respetivamente no final do mês.

O campo da temperatura da superfície da água do mar apresentou anomalias entre  $0$  e  $+0,5^{\circ}\text{C}$

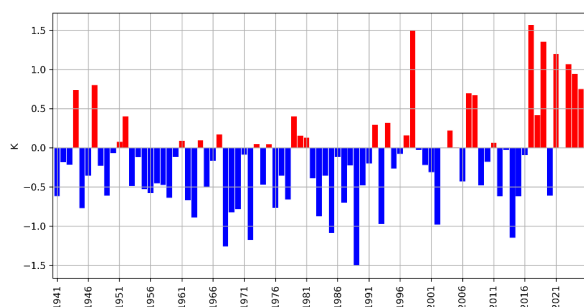


**Figura 2.** Anomalia do campo da pressão atmosférica à superfície da superfície para o mês de dezembro de 2025, relativamente ao período 1991-2020, com base nas reanálises ERA5 (Hersbach et al., 2019).



**Figura 3.** Anomalia da temperatura da superfície da água do mar para o mês de dezembro de 2025, relativamente ao período 1991-2020, com base nas reanálises ERA5 (Hersbach et al., 2019).

(figura 3). Na proximidade de São Miguel e Santa Maria a anomalia foi de +0,8°C (figura 4).



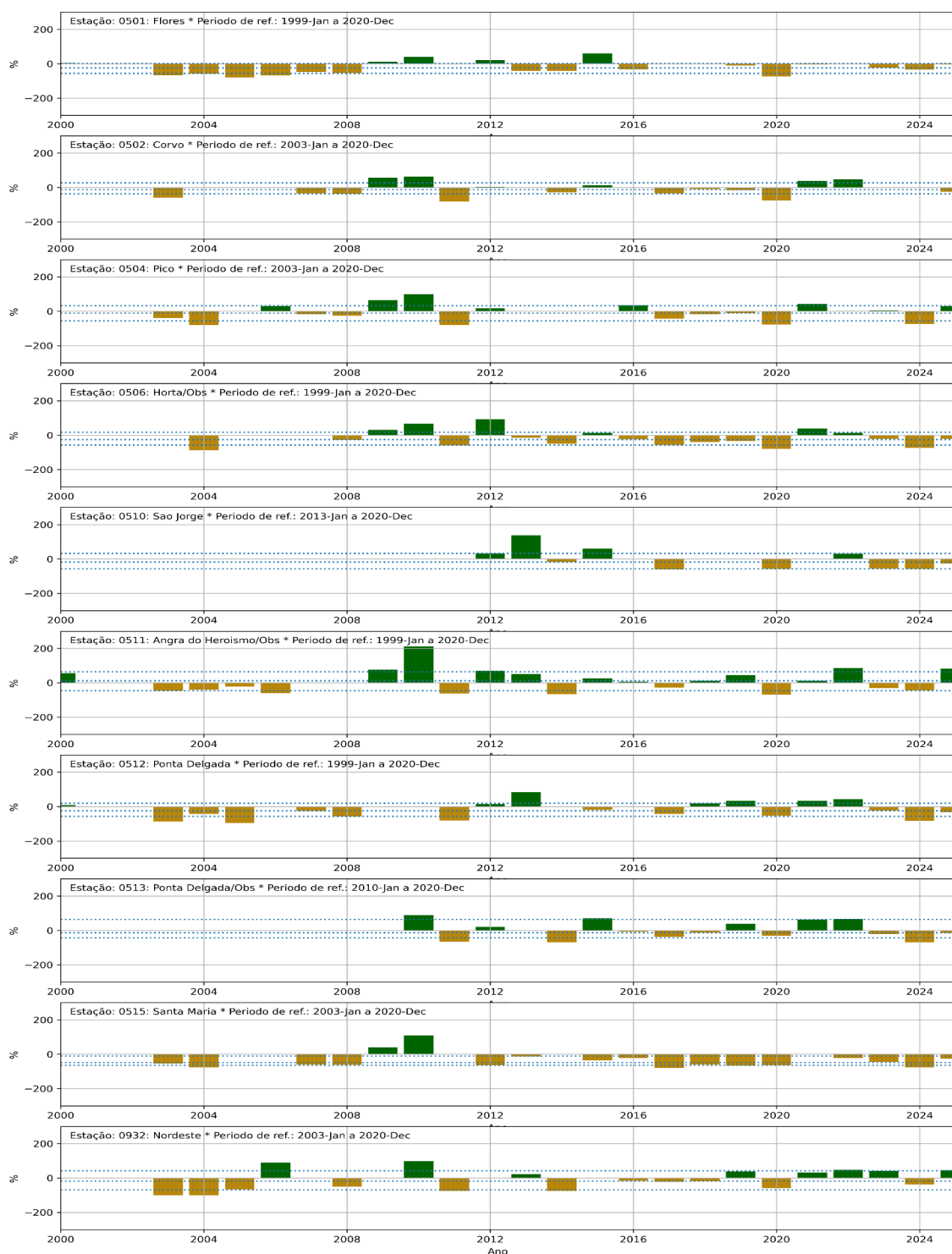
**Figura 4.** Anomalia da temperatura média mensal da superfície do mar para o mês de dezembro, entre São Miguel e Santa Maria (37,358°N, 25,193°W) desde 1941 (ERA5).

O estado do mar caracterizou-se por ondas médias de noroeste com alturas significativas de 3 a 5 m; no período de 6 a 21, as alturas significativas médias foram de cerca de 3,5 a 5,5 m, tendo-se registado dois eventos de agitação

marítima forte, com alturas significativas máximas de 7 e 8 m no grupo Ocidental e de 6 m no Central no período de 7 a 12.

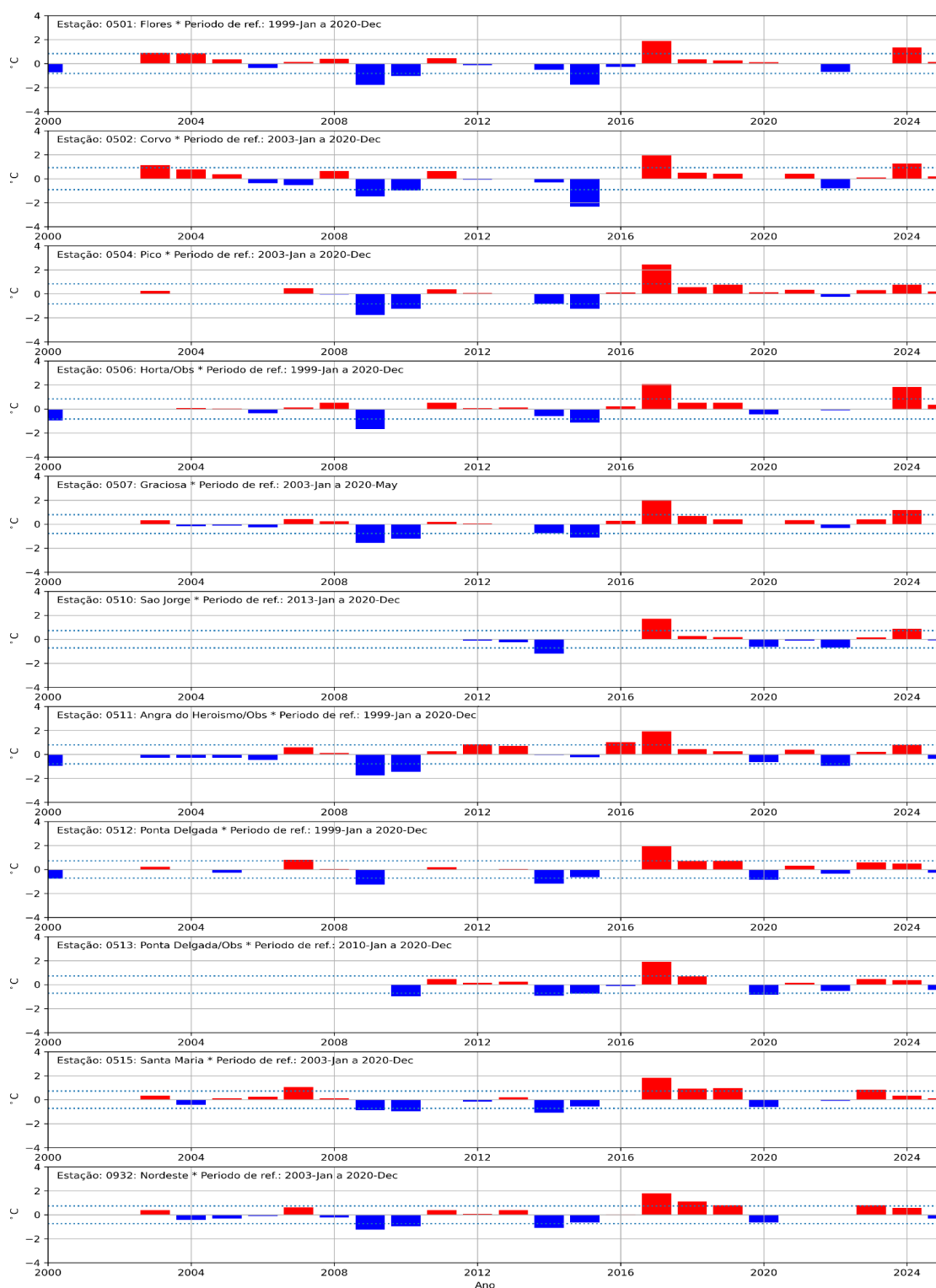
### Precipitação

A anomalia do campo da precipitação média diária (figura 1) apresentava uma elevada variabilidade espacial com valores de -1 a 0 mm/dia no grupo Oriental e de 0 a +3 mm/dia nos grupos Central e Ocidental. No gráfico da figura 5, representam-se para o mês de dezembro os desvios relativos mensais das quantidades de precipitação para as estações do IPMA nos Açores, no período 2000-2025 e em relação aos respetivos períodos de referência. Nesta figura, os desvios relativos em 2025 foram na sua maioria negativos, tendo sido positivos nas estações do Pico, Terceira/A. Heroísmo (Obs.) e São Miguel/Nordeste.



**Figura 5.** Anomalias relativas da quantidade total de precipitação nas estações meteorológicas automáticas dos Açores para o mês de dezembro. As linhas tracejadas correspondem às medianas e aos primeiros e quartos quintis das distribuições.





**Figura 6.** Anomalias da temperatura do ar nas estações meteorológicas automáticas dos Açores para o mês de dezembro,. As linhas tracejadas correspondem a um desvio padrão ( $\pm\sigma$ ).

Estação	Quantidade de Precipitação			
	Número de dias com precipitação	Máximo (mm)	Dia	Total (mm)
Flores	22	45,1	28	278,7
Corvo <sup>1</sup>	-	22,8	8	123,1
Pico	17	69,7	28	224,2
Faial/Horta (Observatório)	15	17,9	8	139,3
Graciosa <sup>1</sup>	-	-	-	-
São Jorge <sup>1</sup>	-	38,8	28	132,8
Terceira/A. Heroísmo (Obs)	13	89,5	28	215,6
São Miguel/P. Delgada	9	30,8	28	80,1
São Miguel/P. Delgada (Obs)	10	32,4	28	89,2
Santa Maria	9	45,6	28	134,1
São Miguel/Nordeste <sup>1</sup>	-	64,1	30	363,5

**Quadro 1:** Resultados das observações da precipitação referentes ao mês de dezembro de 2025. Esta informação provém dos sistemas automáticos instalados na rede do Instituto Português do Mar e da Atmosfera (IPMA).

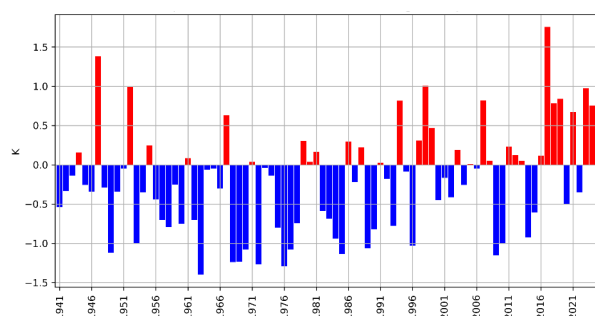
<sup>1</sup> Com falhas.

O quadro 1 apresenta um resumo das observações da precipitação no arquipélago dos Açores para o mês de dezembro de 2025. O valor mais elevado dos totais mensais de precipitação foi observado na estação de São Miguel/Nordeste (363,5 mm) e o valor mais baixo na estação de São Miguel/P. Delgada (80,1 mm).

Nas estações da Terceira/Angra do Heroísmo e São Miguel/Nordeste o desvio relativo observado superou e atingiu, respetivamente, o quarto quintil das respetivas distribuições, significando que dezembro foi um mês muito chuvoso nestas estações.

## Temperatura do ar

A anomalia do campo da temperatura média mensal do ar na região (figura 1) apresentava valores positivos até +0,5°C. No gráfico da figura 6 representam-se, para o mês de dezembro e no período 2000-2025, os desvios das temperaturas médias mensais do ar para as estações do IPMA nos Açores em relação aos respetivos períodos de referência. Neste gráfico, verifica-se que ocorreram pequenos desvios positivos entre +0,2 e +0,3°C nas ilhas das Flores, Corvo, Faial e Pico; nas restantes ilhas, os desvios variaram entre -0,4 e +0,1°C.



**Figura 7.** Anomalia da temperatura média mensal do ar a 2 m para o mês de dezembro em Ponta Delgada (São Miguel) desde 1941 (ERA5).

Em Ponta Delgada, a temperatura média do ar a 2 m para o mês de dezembro (figura 7) apresentou uma pequena anomalia negativa de -0,01°C.

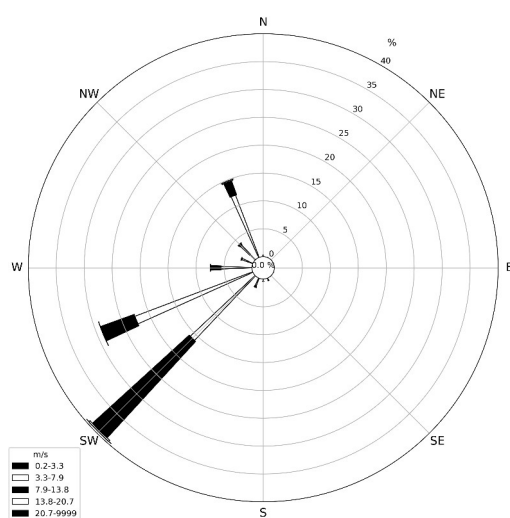
Estação	Temperatura Mensal				
	Máximo (°C)	Dia	Mínimo (°C)	Dia	Média (°C)
Flores	22,2	10	9,0	12	15,9
Corvo	20,7	10	10,7	8	16,2
Pico	20,1	6	8,5	12	15,6
Faial/Horta (Observatório)	22,2	29	10,3	8	15,9
Graciosa <sup>1</sup>	20,2	6	13,2	1	-
São Jorge	20,7	10	9,6	19	15,4
Terceira/A. Heroísmo (Obs)	19,5	8	9,3	27	15,0
São Miguel/P. Delgada	20,8	8	8,6	19	15,4
São Miguel/P. Delgada (Obs)	21,4	8	8,6	19	15,7
Santa Maria	21,3	8	10,5	19	16,1
São Miguel/Nordeste	20,6	8	9,1	22	14,6

**Quadro 2.** Resultados das observações da temperatura do ar referentes ao mês de dezembro de 2025. Esta informação provém dos sistemas automáticos instalados na rede do Instituto Português do Mar e da Atmosfera (IPMA).

O quadro 2 apresenta um resumo das observações da temperatura do ar no arquipélago dos Açores para o mês de dezembro de 2025. O valor da temperatura média diária do ar variou entre 14,6°C em São Miguel/Nordeste e 16,2°C no Corvo; a temperatura mínima mais baixa foi 8,5°C registada no Pico e a máxima mais elevada foi 22,2°C registada nas Flores e no Faial/Horta (Observatório).

## Vento

No mês de dezembro a circulação média de larga escala nos Açores foi moderada de W no grupo Oriental e moderada a forte de SW nos grupos Ocidental e Central. A Rosa-dos-Ventos da estação meteorológica da ilha Graciosa (Fig. 8) apresenta este mês uma distribuição por rumos com vento moderado a fresco de SW mas também moderado de WSW.

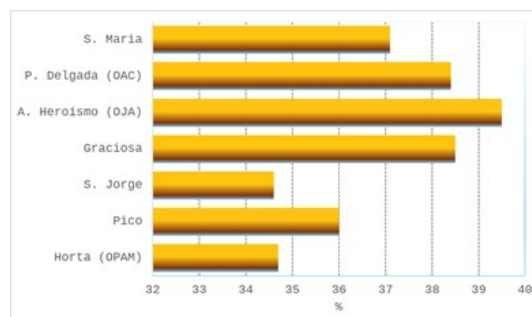


**Figura 8.** Rosa-dos-Ventos para o mês de dezembro, de 2025, correspondente aos valores registados na Estação Meteorológica Automática do Aeródromo da Graciosa.

## Radiação global

No mês de dezembro a percentagem da irradiação global mensal relativamente ao valor esperado no topo da atmosfera (figura 9) variou en-

tre cerca de 40 % em Angra do Heroísmo e 35% na Graciosa.



**Figura 9.** Percentagem da irradiação global mensal relativamente ao topo da atmosfera para o mês de dezembro de 2025 para várias estações dos Açores.

## Referências

Hersbach, H., Bell, B., Berrisford, P., Biavati, G., Horányi, A., Muñoz Sabater, J., Nicolas, J., Peubey, C., Radu, R., Rozum, I., Schepers, D., Simmons, A., Soci, C., Dee, D., Thépaut, J-N, (2019): ERA5 monthly averaged data on pressure levels from 1979 to present. Copernicus Climate Change Service (C3S) Climate Data Store (CDS), 10.24381/cds.6860a573.

O material, contido neste Boletim é constituído por informações climatológicas, preparado com os dados disponíveis à data da publicação e não é posteriormente atualizado. O IPMA procura, contudo, que os conteúdos apresentados detenham elevados níveis de fiabilidade e rigor, não podendo descartar de todo eventuais erros que se possam verificar.

Os conteúdos deste boletim são da responsabilidade do IPMA, podendo o Utilizador copiá-los ou utilizá-los gratuitamente, devendo sempre referir a fonte de informação e desde que dessa utilização não decorram finalidades lucrativas ou ofensivas.